

T.C.  
BAYRAKLI BELEDİYESİ  
YEREL EŞİTLİK EYLEM  
PLANI

2023 – 2026



**İRFAN ÖNAL**

**BAYRAKLI BELEDİYE BAŞKANI**



## **İÇİNDEKİLER**

- A) Başkanın Mesajı
- B) Vizyon
- C) Misyon
- D) Amaç ve İlkeler

### **1. TOPLUMSAL CİNSİYET EŞİTLİĞİ MEKANİZMALARI**

- 1.1. Kadın Dostu Kent Projesi
- 1.2. Avrupa Yerel Yaşamda Kadın-Erkek Eşitliği Şartı (CEMR)
- 1.3. Toplumsal Cinsiyet Eşitliği Birimi
  - 1.3.1 Birimin Görevleri
  - 1.3.2 Birimin Yapısı
  - 1.3.3 Birimin Çalışma Esasları
- 1.4. Kadın Erkek Eşitlik Komisyonu

### **2. BAYRAKLI İLÇESİNE YÖNELİK İSTATİSTİKİ VERİLER**

- 2.1. Nüfus Bilgileri (cinsiyet, yaş, eğitim durumu)
- 2.2. Bayraklı Belediyesi Personeline Yönelik İstatistikî Veriler
- 2.3. Bayraklı Belediyesi Tarafından Vatandaşlara Yönelik İstatistikî Veriler
  - 2.3.1. Kadın ve Aile Hizmetleri Müdürlüğü
  - 2.3.2. Spor İşleri Müdürlüğü
  - 2.3.3. Kültür ve Sosyal İşler Müdürlüğü
  - 2.3.4. Sosyal Yardım İşleri Müdürlüğü
- 2.4. Bayraklı Belediyesi 2020 – 2024 Stratejik Planı

### **3. YEREL EŞİTLİK EYLEM PLANI**

- 3.1. Yasal Dayanaklar
- 3.2. İş Akışı (CEMR imza, taslak hazırlama, çalıştay düzenlenmesi, revize, müdürlüklere göndererek geri bildirim alma, başkanlık onay, meclise sunulması)
- 3.3. Hazırlık Süreci (İhtiyaç analizi ve toplantı sonuçları)
- 3.4. Yerel Eşitlik Eylem Planı

## **A) BAŐKANIN MESAJI**

## **B) VİZYON**

Dünya çocuk, gençlik, kadın, yaşlı, engelli ve tüm devzavantalı kesimleri kapsayan bir kent haline getirmek.

## **C) MİSYON**

Öncelięi çocuklar, gençler, kadınlar ve dezavantajlı gruplar olmak üzere çağdaş, eşitlikçi, özgürlükçü, yenilikçi, katılımcı ve şeffaf belediyeçilik hizmetleri sunmak.

## **D) AMAÇ VE İLKELER**

- Kadınlar, çocuklar ve gençlerin yararını gözetmek.
- Dezavantajlı grupların yararını gözetmek.
- Vatandaş memnuniyeti.
- Hukuka uygunluk.
- Adil, hızlı ve kaliteli hizmet sunmak.
- Katılımcılık.
- Güvenilirlik.
- Yenilikçilik.
- Şeffaf ve hesap verilebilirlik.
- Verimlilik.
- Çağdaşlık.

## **1. TOPLUMSAL CİNSİYET EŞİTLİĞİ MEKANİZMALARI**

### **1.1. Kadın Dostu Kent Projesi**

2006 yılında başlatılan “Kadın Dostu Kentler Birleşmiş Milletler Ortak Programı” projesinin amacı, yerel yönetimlerin planlama ve programlama süreçlerine toplumsal cinsiyet eşitliği prensibini yerleştirmek ve bu sürece paralel olarak yerel yönetimler ile kadın örgütlerinin güçlendirilmesi ve aralarındaki işbirliğinin artırılmasıdır. Projenin hedefleri planlama süreçlerine cinsiyet eşitliği faaliyetlerinin dahil edilmesi için yerel yönetimlerin (valilik ve belediyeler) kapasitelerinin artırılması; toplumsal cinsiyet eşitliği alanında faaliyet gösteren kadın STK’larının kapasitesinin geliştirilmesi; yerel kadın STK’ları, taban örgütleri ve yerel yönetimler arasındaki ikili işbirliklerinin güçlendirilmesidir.

Projenin faaliyetleri arasında il durum analizi, yerel kurumların kapasitelerinin güçlendirilmesi, yerel eşitlik eylem planlarının oluşturulması, yerel eşitlik eylem planlarının uygulanması, halkın bilgilendirilmesi gibi faaliyetler bulunmaktadır. Projenin ilk etabı İzmir, Kars, Nevşehir, Şanlıurfa ve Trabzon illeri ile başlamış, ikinci etapta proje Adıyaman, Antalya, Bursa, Gaziantep, Malatya, Mardin ve Samsun illerinin de katılımıyla genişletilmiştir.

Proje faaliyetleri içerisinde yer alan Yerel Eşitlik Eylem Planları, yerel düzeyde kadın erkek eşitliğinin sağlanması ve kadının statüsünün güçlenmesi için izlenmesi gereken yol haritasını belirlemek üzere hazırlanacak yol haritalarıdır. CEDAW (Birleşmiş Milletler Kadına Karşı Her Türlü Ayrımcılığın Engellenmesi Sözleşmesi) ve diğer ulusal/uluslararası plan ve belgelere uygun olarak altı başlıkta (eğitim, sağlık, istihdam, yönetim mekanizmalarına katılım, kadına yönelik şiddet ve kentsel hizmetler) hazırlanması öngörülen Yerel Eşitlik Eylem Planları, yerel yönetimlerin, valiliklerin, sivil toplum kuruluşları vb. Mekanizmaların toplumsal cinsiyet eşitliğini sağlamak için üstlenmeleri gereken sorumlulukları ve yürütülecek işbirliği çalışmalarını gösteren bir belge niteliği taşımakta ve tüm paydaşların katılımı ile hazırlanmaktadır.

Yerel Eşitlik Eylem Planlarının gerçekçi ve uygulanabilir hedeflerden oluşturulması ve sonuç odaklı bir hareketle katılımcılık esasına uygun olarak hazırlanması esastır. Bu anlayış doğrultusunda tüm ilgili paydaşların faaliyette yer alması, ihtiyaçların ve sorunların birlikte tartışılarak çözüm odaklı hareket edilmesi, görev ve sorumlulukların belirlenmesinin sağlanması önem kazanmaktadır (1).

<http://www.kadindostukentler.com/>

### **1.2. Avrupa Yerel Yaşamda Kadın-Erkek Eşitliği Şartı (CEMR)**

Avrupa Yerel Yaşamda Kadın Erkek Eşitliği Şartı’na imza koyan yerel yönetimler, kadın-erkek eşitliği ilkesini hayata geçirmeyi kamusal bir görev kabul etmektedir. İmzacı tarafların her biri, söz konusu taahhütlerin

uygulanmasını desteklemek maksadıyla, Eşitlik Eylem Planı geliştirmek üzere çalışmalar yürütmekle yükümlüdür. Uygulamada gerçek eşitliğin hayata geçirilmesi için, kendi bölgesindeki tüm kurumlar ve kuruluşlarla etkileşime geçme taahhüdünde bulunmaktadır. Kadın Dostu Kentler Birleşmiş Milletler Ortak Programı illerinden Antalya, Bursa, Gaziantep, İzmir, Kars, Nevşehir ve Trabzon belediyeleri, Avrupa Belediyeler ve Bölgeler Konseyi (CEMR) Yerel Yaşamda Avrupa Kadın-Erkek Eşitliği Şartı'nı imzalayarak taahhütlerini uluslararası boyuta da taşımıştır. CEMR Avrupa'da yerel yönetim özerkliği, yerinden yönetim ve vatandaş katılımının geliştirilmesine katkıda bulunmak amacıyla çalışmalarını tematik alanlar etrafında şekillendirmektedir.

### **1.3. Toplumsal Cinsiyet Eşitliği Birimi**

#### **1.3.1. Birimin Görev ve Sorumlulukları:**

- 1) Birim, toplumsal cinsiyet eşitliği konusunda farkındalık yaratmak, temsilde eşitliği desteklemek ve toplumsal cinsiyete dayalı şiddete karşı duyarlılığı artırmak ve bu vakalarla ilgili başvuruları desteklemek için:
- 2) Tüm Belediye çalışanları ve ilçede yaşayan bireylere yönelik toplumsal cinsiyet eşitliği farkındalığını sağlamak için eğitim ve tanıtım çalışmalarını düzenler ve gerekli eğitim-iletişim malzemelerini sağlar.
- 3) Birim, diğer birimlerle ortak çalışarak, toplumsal cinsiyet eşitliği, ayrımcılık, cinsel taciz ve saldırı konularına ilişkin araştırmalar, proje ve yayınlar yapar.
- 4) Belediyede kadın-erkek temsiliyeti oranlarına ilişkin durum saptaması yapar ve 'toplumsal cinsiyet eşitliği veri tabanını oluşturur. Konuyla ilgili olarak toplanan tüm verilerin ve yapılan analizlerin ilgili birimlerle paylaşılmasını ve bunu takiben toplumsal cinsiyet eşitliği konusunda hedeflerin belirlenmesini ve hedeflere yönelik durum tespitinin düzenli aralıklarla yapılmasını sağlar.
- 5) Her müdürlük bünyesinde oluşturulacak çalışma grupları ile düzenli toplantılar yapar.
- 6) Bayraklı Belediyesi Kadın Erkek Fırsat Eşitliği Komisyonu üyeleri ile eşgüdüm içinde çalışmak ve Belediyedeki toplumsal cinsiyet eşitliği çalışmalarını koordine eder.
- 7) Belediye birimlerinin hizmet ve faaliyet alanları ile ilgili cinsiyete göre ayrıştırılmış verileri 3 aylık sürelerde ve yılsonunda "Bayraklı Belediyesi Hizmette Eşitlik Raporu" şeklinde sunar.
- 8) Toplumsal cinsiyet eşitliği yaklaşımının yerel yönetim anlayışına yerleştirilmesine yönelik tüm belediye çalışanlarına eğitimler verilmesini koordine eder, gerekli görüldüğü takdirde bu konuda alanında uzman kişi ve kurumlardan yardım alır.
- 9) Belediyenin stratejik plan hazırlık ve revize dönemlerinde toplumsal cinsiyet eşitliği konularında ilerleme sağlayacak amaç, hedef ve faaliyetlerin dahil edilmesini takip eder. Belediye birimlerinin hazırlamış oldukları taslak stratejik plan, amaç ve hedeflerinin toplumsal cinsiyet eşitliğine etkisi açısından değerlendirilerek birimlere geri bildirim ve önerilerde bulunur.

- 10) Belediye birimlerinin yıllık performans programları ve bütçelerinin hazırlık sürecinde, birim performans göstergelerinin cinsiyete göre ayrıştırılmış gösterge içerip içermediğinin takip eder, birimlere bu konuda geri bildirim ve önerilerde bulunur.
- 11) Belediyenin toplumsal cinsiyet eşitliği konularına yönelik harcamalarının yıllık “Bütçe Eşitlik Raporu” ile belediye birimleri ve kamuoyu ile paylaşılmasının sağlar.
- 12) Üniversiteler, sivil toplum kuruluşları, kalkınma ajansı ve kamu tüzel kişileri ve diğer ulusal ve uluslararası kurum ve kuruluşlarla ortak projeler hazırlar ve bunları Belediyenin ilgili müdürlüklerine uygulanmak üzere önerir.
- 13) Toplumsal cinsiyet eşitliğini gerçekleştirmeye ve bu yaklaşımı yerel yönetim anlayışına yerleştirmeye yönelik olarak kadınların yerel karar alma süreçlerine ve karar mekanizmalarına katılımını artırıcı, kadınların gündelik yaşam koşullarını iyileştirici yerel plan, program ve politika stratejilerini belirler ve bu konuda yapılacak ve yapılmakta olan çalışmaların sürdürülebilirliğini sağlar.
- 14) Toplumsal cinsiyet eşitliğine yönelik toplantılar organize ederek kadına yönelik şiddet, çocuk ihmal ve istismarı, çocukların yetişkinlerle ilişkilerinde sınırlar, güvenlik, mahremiyet, cinsel gelişim, çocuk sağlığı, bakımı ve eğitimi, sosyal dışlanma ve ayrımcılığın önlenmesi konularında halkı bilgilendirici çalışmalar yapar.
- 15) Geçerli olan kanun, tüzük ve yönetmelik hükümleri uyarınca, üst yönetimin vereceği diğer talimatları yerine getirir.

### **1.3.2. Birimin yapısı;**

Birim bünyesinde ilgili meslek personelleri görev yapar. Bu personeller Psikoloji, Rehberlik ve Psikolojik Danışmanlık, Sosyoloji, Sosyal Hizmet, Hukuk bölümü mezunları arasından görevlendirilir. Görevlendirilen üyelere biri birimin koordinasyonunu sağlamak üzere birim sorumlusu olarak görev yapar.

### **1.3.3. Birimin çalışma esasları;**

Birim işleyişinde bu yönerge kapsamında verilecek destek ve hizmetlerde aşağıdaki hususlara uyulur:

- 1) İnsan haklarına dayalı, insan onuruna yaraşır, toplumsal cinsiyet eşitliğine duyarlı ve sosyal belediyecilik ilkesine uygunluk esas alınır.
- 2) Kişiye saygı ve yararlı olma ilkeleri temel alınır.
- 3) Yapılan çalışmalarda birey odaklı yaklaşım esastır
- 4) Birim çalışanları bu yönergede belirtilen uygulamalar dışında birey temel hak ve özgürlüklerine yönelik sınırlandırıcı faaliyetler yapamaz.
- 5) Yapılan tüm faaliyetlerde bireyin bilgilendirilmesi esastır.
- 6) Kanuni hükümler saklı kalmak kaydıyla, yapılan tüm iş ve işlemlerle ilgili kişisel verilerin gizli tutulması esastır. Bütün ilgililer bu gizliliğin korunmasından sorumludur.



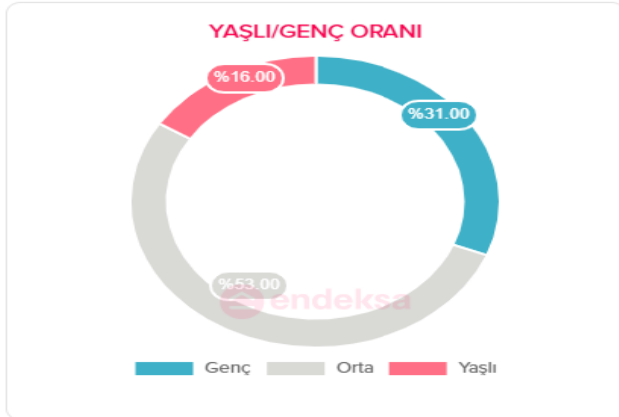
## 1.4. Kadın Erkek Eşitlik Komisyonu

Meclis Komisyon Faaliyetleri; Bayraklı Belediyesi Meclisinde toplumsal cinsiyet eşitliği, kadın, aile ve çocuk, çocuk hakları, gençlik ve spor komisyonları bulunmaktadır. Bu komisyonlarda Bayraklı ilçesinde yaşayan tüm vatandaşlara yönelik yürütülen faaliyetlerde karar alma mekanizması olarak görev yapılmaktadır. Kadın, çocuk, aile, gençlik alanlarında ihtiyaca yönelik yürütülecek çalışmalara toplumsal cinsiyet eşitliği, temel haklar ve kapsayıcı olma bakış açısından kararlar alınmaktadır.

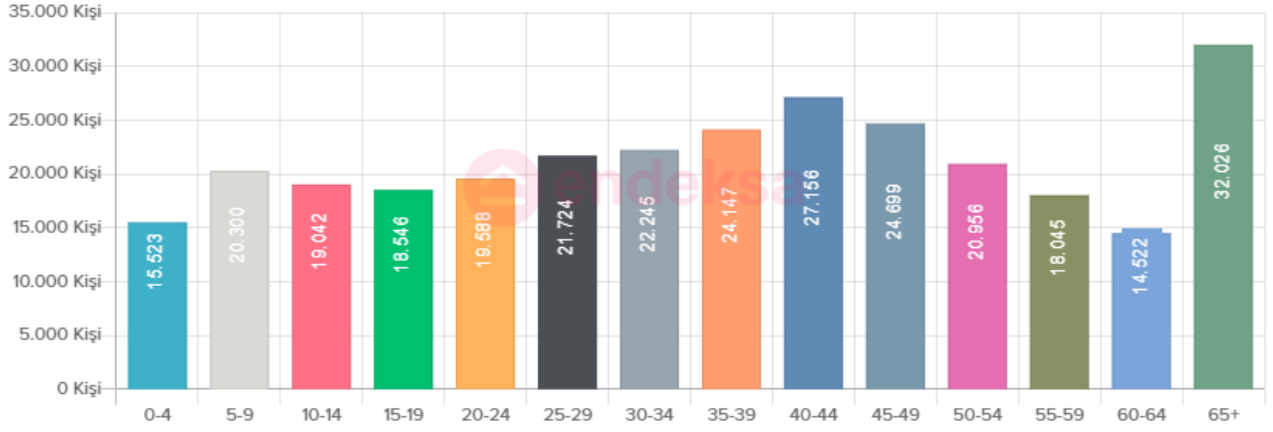
## 2. BAYRAKLI İLÇESİNE YÖNELİK İSTATİSTİKİ VERİLER

### 2.1. Bayraklı İlçesi Nüfus Bilgileri

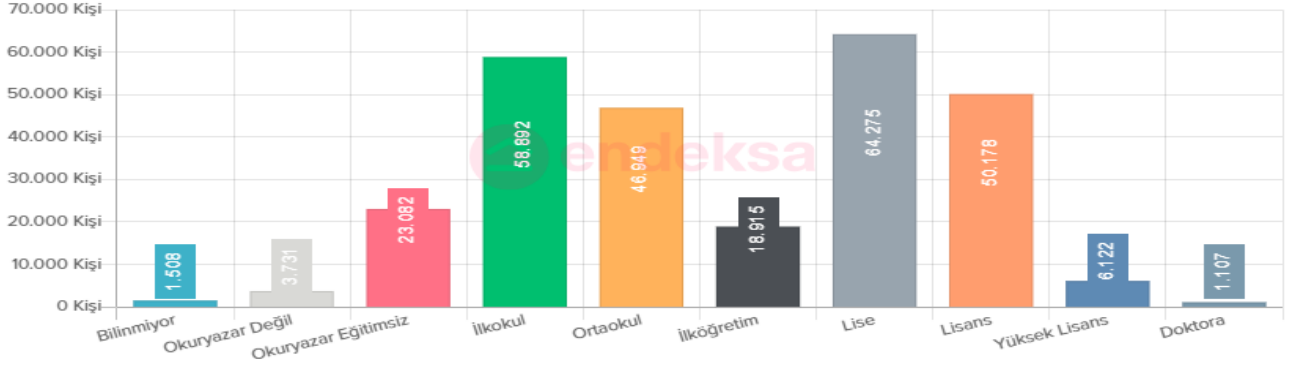
5747 sayılı “Büyükşehir Belediyesi Sınırları İçerisinde İlçe Kurulması ve Bazı Kanunlarda Değişiklik Yapılması Hakkındaki Kanuna” göre, Bayraklı 6 Mart 2008 tarihinde İzmir’in ilçesi olmuş ilgili kanun 22 Mart 2008 tarihli ve 26824 sayılı Resmi Gazetede yayımlanmıştır. İzmir’in merkez ilçelerinden birisi olan Bayraklı’nın kuruluşunda 23 olan mahalle sayısı Belediye Meclisi’nin 1 Nisan 2016 tarih ve 47 sayılı kararı, Bayraklı Kaymakamlığının uygun görüşü ve İzmir Valiliğinin onayıyla 24 mahalle olmuştur. İlçe nüfusu ile ilgili genel nüfus bilgisi, nüfus yoğunluğu, yaşa göre nüfus dağılımı, eğitim düzeyi, eğitim oranı ve sosyo-ekonomik statüye ait istatistiki veriler aşağıda sunulmuştur.



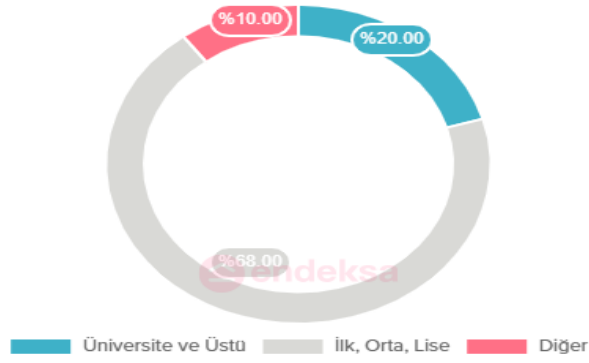
## YAŞA GÖRE NÜFUS DAĞILIMI



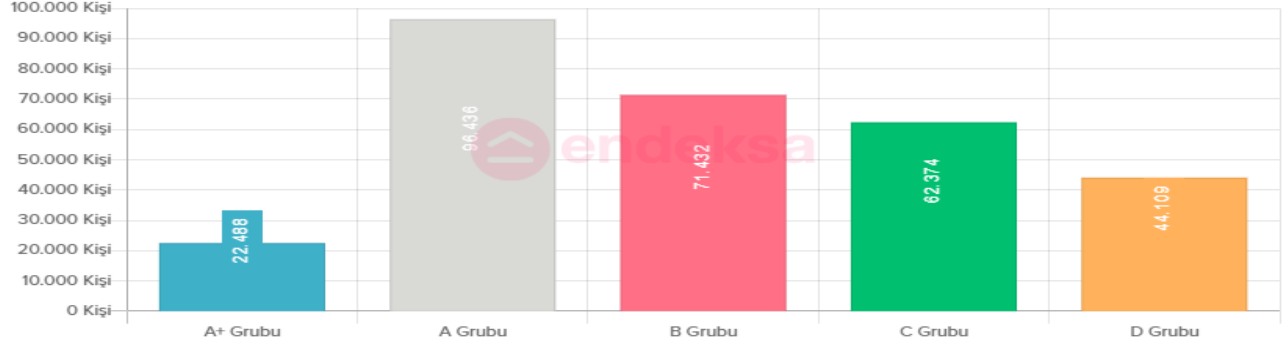
## EĞİTİM DÜZEYİ



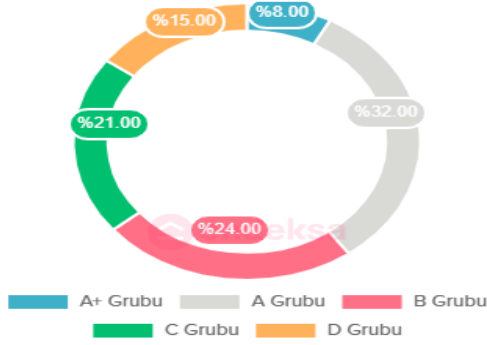
## EĞİTİM ORANI



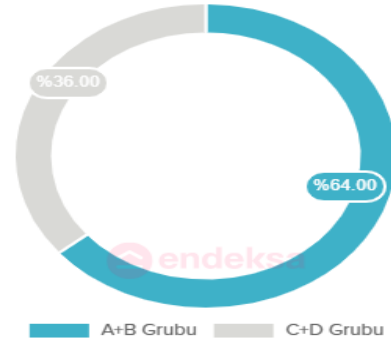
## SOSYO-EKONOMİK STATÜ



## SOSYO-EKONOMİK STATÜ ORANI



## A+B / C+D GRUBU



## 2.2. Bayraklı Belediyesi Personeline Yönelik İstatistik Veriler

Bayraklı Belediyesinde memur, sürekli işçi, geçici işçi, sözleşmeli personel ve 696 sayılı KHK kapsamında görev yapmakta olan personelin cinsiyet, eğitim durumu ve yaş istatistikleri ile engelli personel verilerine aşağıdaki tabloda yer verilmiştir.

		CİNSİYET		EĞİTİM DURUMU							YAŞ						Engelli Personel Sayısı
		KADIN	ERKEK	İLKOKUL	ORTAOKUL	LİSE	ÖNLİSANS	LİSANS	YÜKSEK LİSANS	DOKTORA	18-28	26-35	36-45	46-55	56-65	65+	
MEMUR		143	221	1	4	43	77	211	23	5	-	44	173	95	53	-	12
SÜREKLİ İŞÇİ		5	16	6	3	4	3	5	-	-	-	3	13	5	-	-	6
GEÇİCİ İŞÇİ		-	-	-	-	-	-	-	-	-	-	-	-	-	-	-	-
SÖZLEŞMELİ PERSONEL	Kısmi Zamanlı Çalışan Sözleşmeli Personel Sayısı	-	-	-	-	-	-	-	-	-	-	-	-	-	-	-	-
	Tam Zamanlı Çalışan Sözleşmeli Personel Sayısı	2	-	-	-	-	1	1	-	-	-	1	1	-	-	-	-
696 SAYILI KHK		273	653	316	140	290	173	6	0	3	157	471	268	26	-	30	

Bununla birlikte Bayraklı Belediyesinde meclis üyeleri, başkan yardımcıları, birim müdürleri ve ilçe muhtarlarına yönelik kadın temsili değerlendirildiğinde aşağıda yer alan oranlar belirlenmiş olup, bu oranların yaklaşık 4/1 olduğu ve benzerlik içerdiği görülmüştür.

<b>37 Meclis Üyesinden</b>	<b>10'u kadındır</b>
	<b>%27</b>
<b>5 Başkan Yardımcısından</b>	<b>1'i kadındır</b>
	<b>%20</b>
<b>33 Birim Müdüründen</b>	<b>9'u kadındır</b>
	<b>%27</b>
<b>24 Muhtardan</b>	<b>6'sı kadındır</b>
	<b>%25</b>

### 2.3. Bayraklı Belediyesi Tarafından Vatandaşlara Yönelik İstatistik Veriler

#### 2.3.1. Kadın ve Aile Hizmetleri Müdürlüğü

Kadın ve Aile Hizmetleri Müdürlüğü bünyesinde semt merkezlerinde yürütülen kurs faaliyetleri 14 Semt merkezinde; Dikiş,Takı Tasarım, Okuma-Yazma,Rölyef, Resim, Geleneksel Türk Nakışları, Piko, Kurdela Nakışı, Makrome, Ahşap Boyama, Geri Dönüşüm, İğne oyası,Tel Kırma,Makine çin İğnesi gibi branşlarda 1218 kadına hizmet verilmiştir.

Aile Danışma ve Eğitim Merkezi Bayraklı da yaşayan her sosyal kesimden aile,kadın, ergen ve çocukların bilgilendirilmeleri ve bilinçlendirilmeleri ve güçlendirilmeleri amacıyla 2016 yılında eylül ayında hizmet vermeye başlamıştır. Aile Danışma Merkezimizde, Aile ve Sosyal Hizmetler il müdürlüğü ile ortak, kadınlara yönelik, aile eğitim programı çalışmaları yürütülmektedir.

2023 yılında hizmet verilen toplam 414 Danışandan 214 ü kadın,103 erkek ve 97 si çocuktur.

Danışma Merkezimizde şu konularda hizmet verilmektedir.

- Aile içi iletişim sorunları
- Ebeveyn çocuk ilişkileri
- Evlilik sorunları
- Ergen sorunları
- Evlilik öncesi sorunlar
- Okul çağındaki çocuklarda ve gençlerde akademik (verimli ders çalışmama, sınav kaygısı gibi ) konularda seanslar halinde danışmanlık hizmeti verilirken,

- Bireylere ve gruplara önleyici, eğitici rehberlik edici çalışmalar yapılmakta aynı zaman aile danışma merkezimizde aile içi eğitim, çocukların eğitimi vb. konularda eğitim ve seminer çalışmaları yürütülmektedir.

### **2.3.2. Spor İşleri Müdürlüğü**

2023 yılı kapsamında Futbol, Badminton, Basketbol, Karate, Voleybol, Taekwondo, Masa Tenisi, Güreş, Cimnastik, Bale, Atletizm, Zumba, Pilates, Aerobik, Yoga, Kick Boks, Özel Sporlar , Yüzme, Muay Thai, Pickleball ve Tenis branşında verilen spor kurslarımıza 2.853 çocuk, 593 kadın, 123 özel gereksinimli sporcu ve 1.002 lisanslı sporcu olmak üzere toplamda 4.571 vatandaşımız katılım göstermiştir.

2023 yılı kapsamında Müdürlüğümüzce düzenlenen spor turnuvaları, spor şenlikleri, mahalle bizim etkinlikleri, resmi bayramlarda ve özel günlerde düzenlenen her türlü spor etkinliklerine ve organizasyonlarına 7.210 vatandaşımız katılım göstermiştir.

#### **Yetişkin Branşları (Kadın Sporları)**

- Pilates (18 Yaş ve Üzeri)
- Zumba (18 Yaş ve Üzeri)
- Aerobik (18 Yaş ve Üzeri)
- Yoga (18 Yaş ve Üzeri)

#### **Çocuk Branşları**

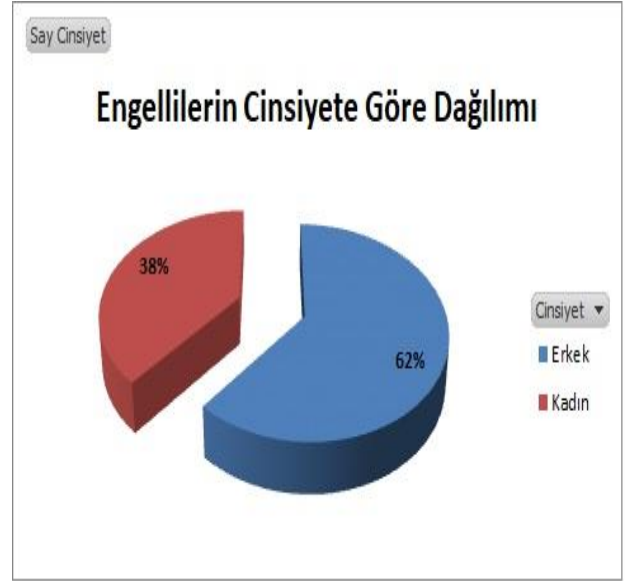
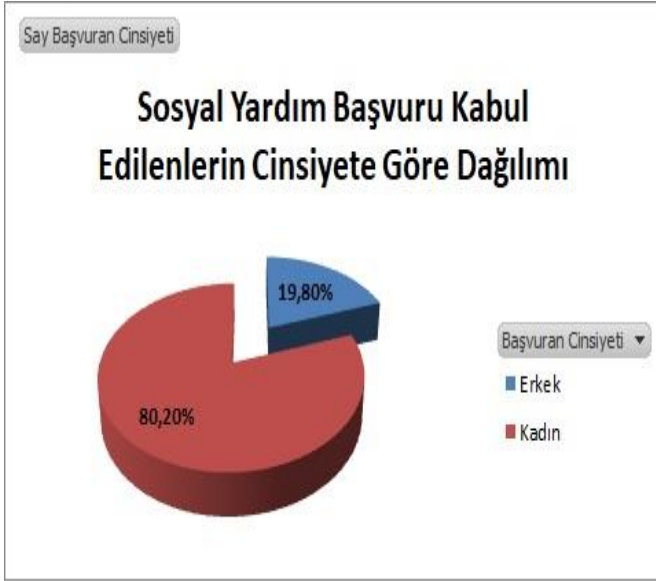
- Basketbol (7 – 12 Yaş Aralığı)
- Voleybol (7 – 14 Yaş Aralığı)
- Badminton (7 – 14 Yaş Aralığı)
- Taekwondo (7 – 14 Yaş Aralığı)
- Karate (5 – 14 Yaş Aralığı)
- Kickboks (7 Yaş ve Üzeri)
- Muay Thai (7 Yaş ve Üzeri)
- Jimnastik (5 – 8 Yaş Aralığı)
- Bale (5 – 8 Yaş Aralığı)
- Güreş (7 – 14 Yaş Aralığı)
- Futbol (7 – 14 Yaş Aralığı)
- Atletizm (7 – 14 Yaş Aralığı)
- Pickleball (10 Yaş ve Üzeri)
- Tenis (7 – 14 Yaş Aralığı)
- Özel Sporlar (7 Yaş ve Üzeri)

### 2.3.3. Kùltür ve Sosyal İşler Müdürlüğü

2023 yılında piyano, keman, bağlama, gitar, mandolin, yaratıcı drama, felsefe, satranç, halk dansları, dans atölyesi, görsel sanatlar, robotik kodlama, eğlenceli matematik, çocuk korosu, astronomi ve uzay bilimleri, eğlenceli bilim, ingilizce, origami ve matematik, Türk Halk Müziği, tiyatro kursları açılmış olup, 374 yetişkin, 1963 kız çocuk, 1867 erkek çocuk olmak üzere toplam 4204 vatandaşımıza hizmet verilmiştir.

### 2.3.4. Sosyal Yardım İşleri Müdürlüğü

Sosyal Yardım İşleri Müdürlüğünce hizmet verilen vatandaşlara ilişkin cinsiyet dağılımı ile Engelliler Merkezi tarafından hizmet verilen vatandaşlara yönelik cinsiyet verileri aşağıdaki grafiklerde sunulmuştur.



### 2.4. Bayraklı Belediyesi 2020 – 2024 Stratejik Planı

Bayraklı Belediyesi 2020-2024 Stratejik Planında Eğitim, Sağlık, Ekonomi, Kadına Yönelik Şiddetle Mücadele, Katılım ve Kentsel Hizmetler alanlarında yer alan ihtiyaçlar doğrultusunda belirlenen hedefler aşağıda sunulmuştur;

Bayraklı Belediyesi Sosyal Yardım İşleri Müdürlüğü'nün YEPP çerçevesinde "Eğitim" ve "Kentsel Hizmetler" müdahale alanındaki hedefler, faaliyet ve projeler 2020-2024 Stratejik Planında yer almıştır.

<b>A4</b>	Dezavantajlı Grupları Destekleyerek Sosyal Barışın Tesis Edilmesine Katkı Sağlamak								
<b>H4.1</b>	Bayraklı'da yaşayan dezavantajlı grupların temel insani ihtiyacını karşılamak								
<b>Sorumlu Birim</b>	Sosyal Yardım İşleri Müdürlüğü								
<b>İş Birliği Yapılacak Birim(ler)</b>	Tüm Birimler								
<b>Performans Göstergeleri</b>	<b>Hedefe Etkisi (%)</b>	<b>Plan Dönemi Başlangıç Değeri</b>	<b>2020</b>	<b>2021</b>	<b>2022</b>	<b>2023</b>	<b>2024</b>	<b>İzleme Sıklığı</b>	<b>Raporlama Sıklığı</b>
<b>PG 4.1.1 Yardım yapılan kişi sayısı</b>	50	2400	3000	3250	3500	3500	3500	6 ay	6 ay
<b>PG 4.1.2 İlçemiz sınırları içerisindeki cenaze törenlerine yapılan ziyaret sayısı</b>	20	340	350	350	350	350	350	6 ay	6 ay
<b>PG 4.1.3 Sosyal marketten yararlanan kişi sayısı</b>	15	380	550	550	550	550	550	6 ay	6 ay
<b>PG 4.1.4 Ramazan ayı ve muharrem ayında verilen iftar yemeği öğünü sayısı (Bin)</b>	15	7,5	10	10	10	10	10	6 ay	6 ay
<b>Riskler</b>	<ul style="list-style-type: none"> <li>• Kişi başına düşen milli gelir düzeyindeki değişkenliklerin, temel ihtiyaçları karşılama noktasında en çok muhtaçlık sınırı ve altındaki vatandaşları olumsuz etkilemesi</li> <li>• İlçemizde yaşayan ihtiyaç sahibi insan sayısının fazla olması</li> <li>• Bayraklıda yoksulluk-egitim-çevre projeleri çalışmalarının olmaması</li> </ul>								
<b>Faaliyet ve Projeler</b>	<ul style="list-style-type: none"> <li>• Bayraklı'da yaşayan ihtiyaç sahibi bireylere yönelik, gelenek, görenek, örf, adet ve inançlarını da dikkate alarak sosyal yardım faaliyetleri yapılması</li> <li>• Dünya Çocuk ve Gençlik Kenti Bayraklı Projesi, projeleri yapmak kapsamında hem çocukların hem ailelerin temel insani ihtiyaçlarını karşılamak için saha çalışmaları ile okuyamayan çocukları, yoksul aileleri tespit etmek,"yoksulluk- eğitim-çevre" projeleri yapmak</li> <li>• Tespit mekanizmasını gıda, eğitim, engellilik, yaşlılık, sağlık problemleri, kullanılmayan eşyaların ihtiyaç sahiplerine ulaştırma kriterleri ölçüsünde sürekli güncellemek</li> <li>• İhtiyaç tespitlerinin karşılanması için bütçe imkanları dâhilinde ve de STK'lar, ilgili kamu kuruluşları, yardım ve bağışlarla katkı sağlayıcı girişimlerde bulunmak. Yoksulluk-egitim-çevre projeleri çalışmaları yapmak</li> </ul>								
<b>Maliyet Tahmini</b>	<b>44.391.735,75 ₺</b>								
<b>Tespitler</b>	<ul style="list-style-type: none"> <li>• Ekonomik yardım ve bağış mekanizmalarının azlığı</li> <li>• İlgili kamu kuruluşları STK'lar vb. yardım kuruluşları ile işbirliğinin eksikliği</li> <li>• Başta çocuklar ve gençler olmak üzere eğitimsizlikle, yoksullukla ilgili projelerin olmaması</li> </ul>								
<b>İhtiyaçlar</b>	<ul style="list-style-type: none"> <li>• Ekonomik yardım ve bağış mekanizmalarının artırılması</li> <li>• İlgili kamu kuruluşları STK'lar vb. yardım kuruluşları ile işbirliğinin artırılması</li> <li>• Başta çocuklar ve gençler olmak üzere eğitimsizlikle, yoksullukla ilgili projelerin yapılması</li> </ul>								

<b>A4</b>	Dezavantajlı Grupları Destekleyerek Sosyal Barışın Tesis Edilmesine Katkı Sağlamak									
<b>H4.2</b>	Engellilerin yaşamını kolaylaştırmak ve sosyal yaşama kazandırmak									
<b>Sorumlu Birim</b>	Sosyal Yardım İşleri Müdürlüğü									
<b>İş Birliği Yapılacak Birim(ler)</b>	Tüm Birimler									
<b>Performans Göstergeleri</b>	<b>Hedefe Etkisi (%)</b>	<b>Plan Dönemi Başlangıç Değeri</b>	<b>2020</b>	<b>2021</b>	<b>2022</b>	<b>2023</b>	<b>2024</b>	<b>İzleme Sıklığı</b>	<b>Raporlama Sıklığı</b>	
<b>PG 4.2.1</b> Medikal malzeme yardımı yapılan engelli sayısı	30	60	100	110	120	130	140	6 ay	6 ay	
<b>PG 4.2.2.</b> Engelli bireylere verilen nakil hizmeti sayısı	30	580	600	600	600	600	600	6 ay	6 ay	
<b>PG 4.2.3.</b> Engellilere yönelik yapılan kurs sayısı	20	1	1	2	2	2	2	6 ay	6 ay	
<b>PG 4.2.4.</b> Engelli bireylere verilen danışmanlık hizmeti sayısı	20	20	20	25	30	35	40	6 ay	6 ay	
<b>Riskler</b>	<ul style="list-style-type: none"> <li>• Bayraklı'da engellilere yönelik STK'larla belediye işbirliğinin yetersizliği</li> </ul>									
<b>Faaliyet ve Projeler</b>	<ul style="list-style-type: none"> <li>• Bayraklı'da yaşayan engelli bireylerin ihtiyaçlarının karşılanması.</li> <li>• Dünya Çocuk ve Gençlik Kenti Bayraklı Projesi kapsamında şimdiki mutlu engelli çocuk, yarının mutlu engelli yetişkinleri içerikli ihtiyaç analizleri yaparak ihtiyaçların karşılanması</li> <li>• Bayraklı'da yaşayan engelli bireylerin ihtiyaçlarının karşılanması.</li> <li>• Bayraklı engellilerini dünya engellileri ile eşit düzeye taşıyacak iş birlikleri ile projeler geliştirmek.</li> </ul>									
<b>Maliyet Tahmini</b>	<b>3.023.454,27 ₺</b>									
<b>Tespitler</b>	<ul style="list-style-type: none"> <li>• Engellilik durumlarına dair spesifik personel eksikliği.</li> <li>• Kaynakların yetersizliği</li> <li>• Bayraklı'da engellilere yönelik STK'larla yeterli düzeyde iş birliği sağlanamaması</li> <li>• Engelli doğumlara neden olan faktörler konulu halk sağlığı eğitimlerinin yetersizliği</li> </ul>									
<b>İhtiyaçlar</b>	<ul style="list-style-type: none"> <li>• Engelli bireylerle çalışacak sosyal çalışmacı ve/veya psikolog istihdamı.</li> <li>• Mali kaynak ve personel desteği sağlanarak engellilere verilen hizmet kalitesinin ve olanaklarının yükseltilmesi.</li> <li>• Bayraklı'da engellilere yönelik STK'larla belediye işbirliğinin artırılması.</li> <li>• Engelli doğumlara neden olan faktörler üzerine halk sağlığı eğitimi verilmesi.</li> </ul>									



Bayraklı Belediyesi Sosyal Yardım İşleri Müdürlüğü'nün YEPP çerçevesinde "Eğitim" ve "Kadına Yönelik Şiddetle Mücadele" müdahale alanındaki hedefler, faaliyet ve projeler 2020-2024 Stratejik Planında yer almıştır.

<b>A4</b>	Dezavantajlı Grupları Destekleyerek Sosyal Barışın Tesis Edilmesine Katkı Sağlamak								
<b>H4.3</b>	Dezavantajlı kadınların güven ve huzur içinde yaşamalarını sağlamak								
<b>Sorumlu Birim</b>	Sosyal Yardım İşleri Müdürlüğü								
<b>İş Birliği Yapılacak Birim(ler)</b>	Tüm Birimler								
<b>Performans Göstergeleri</b>	<b>Hedefe Etkisi (%)</b>	<b>Plan Dönemi Başlangıç Değeri</b>	<b>2020</b>	<b>2021</b>	<b>2022</b>	<b>2023</b>	<b>2024</b>	<b>İzleme Sıklığı</b>	<b>Raporlama Sıklığı</b>
<b>PG 4.3.1 Kadın Sığınma Evinde kalan kadın ve çocuk sayısı</b>	50	80	80	80	80	80	80	6 ay	6 ay
<b>PG 4.3.2 Aile Danışma Merkezine yapılan danışmanlık talebi sayısı</b>	25	340	350	350	350	350	350	6 ay	6 ay
<b>PG 4.3.3. Kadın Danışma Merkezine yapılan danışmanlık talebi sayısı</b>	25	24	30	30	30	30	30	6 ay	6 ay
<b>Riskler</b>	<ul style="list-style-type: none"> <li>Sığınma evine başvuran kadın sayısının yüksek olması</li> <li>Kadına yönelik şiddet vakalarının fazla olması</li> <li>Yerel yönetimlerin sosyal belediyeçilik çerçevesinde eğitim faaliyetlerinin azlığı</li> <li>Ana akım medyanın kadına şiddeti körükleyici yayınlar yapması.</li> </ul>								
<b>Faaliyet ve Projeler</b>	<ul style="list-style-type: none"> <li>Aile planlaması, kadın erkek eşitliği ve kadın hakları konulu eğitimlerle şiddeti önleyici tedbirleri artırılması konularında kamu kuruluşları ve STK'larla iş birliği yapmak</li> <li>Kadınlara ve çocuklara şiddetten korunma yöntemleri konusunda eğitim vermek</li> <li>Kadın Sığınma Evinde kalan kadınların her türlü ihtiyaçlarının karşılanması</li> <li>Aile, çocuk ve kadınlara yönelik farkındalık yaratma ve danışmanlık faaliyetleri ve eğitimler ile kadına yönelik şiddeti önleyici çalışmalar yapmak</li> <li>Toplumsal cinsiyet eşitliğini sağlamaya yönelik çalışmalar yürütmek</li> </ul>								
<b>Maliyet Tahmini</b>	<b>6.543.107,38 ₺</b>								
<b>Tespitler</b>	<ul style="list-style-type: none"> <li>Kadına yönelik şiddete ilişkin eğitimlerin yetersiz olması</li> <li>Sığınma evi tespitinin yüksek olması</li> <li>Kadına yönelik şiddet vakalarının fazla olması</li> <li>Toplumsal cinsiyet eşitliği konusunda farkındalığın yok denecek kadar az olması</li> </ul>								
<b>İhtiyaçlar</b>	<ul style="list-style-type: none"> <li>Kadın sığınma evinde çalışacak personelin hizmet içi eğitimi.</li> <li>Toplumsal cinsiyet eşitliği konusunda farkındalığı arttıracak çalışmalar yapılması</li> <li>Kadına yönelik şiddet vakalarının azaltılması için resmi kurum STK'larla işbirliği yapılması.</li> <li>Aile danışma ve kadın danışma merkezinin güçlendirilmesi</li> </ul>								

Bayraklı Belediyesi Kültür ve Sosyal İşler Müdürlüğü'nün YEPP çerçevesinde "Eğitim" ve "Kentsel Hizmetler" müdahale alanındaki hedefler, faaliyet ve projeler 2020-2024 Stratejik Planında yer almıştır.

<b>A4</b>	Dezavantajlı Grupları Destekleyerek Sosyal Barışın Tesis Edilmesine Katkı Sağlamak								
<b>H4.4</b>	Kadınların Sosyal ve ekonomik hayata katılmalarına katkı sağlamak								
<b>Sorumlu Birim</b>	Kültür ve Sosyal İşler Müdürlüğü								
<b>İş Birliği Yapılacak Birim(ler)</b>	Bilgi İşlem Müdürlüğü, Destek Hizmetleri Müdürlüğü, Sosyal Yardım İşleri Müdürlüğü İnsan Kaynakları ve Eğitim Müdürlüğü, Basın Yayın Halkla İlişkiler Müdürlüğü, Muhtarlık İşleri Müdürlüğü, Ar-Ge Müdürlüğü								
<b>Performans Göstergeleri</b>	<b>Hedefe Etkisi (%)</b>	<b>Plan Dönemi Başlangıç Değeri</b>	<b>2020</b>	<b>2021</b>	<b>2022</b>	<b>2023</b>	<b>2024</b>	<b>İzleme Sıklığı</b>	<b>Raporlama Sıklığı</b>
<b>PG 4.4.1 Kadın kooperatifi bünyesinde sergilenen ürün sayısı</b>	20	175	250	400	600	750	1000	6 ay	6 ay
<b>PG 4.4.2 Okuma-yazma ve meslek edindirme kurslarına katılan kadın kursiyer sayısı</b>	80	180	285	290	310	350	400	6 ay	6 ay
<b>Riskler</b>	<ul style="list-style-type: none"> <li>• Mevzuat değişikliği</li> <li>• Diğer kurum ve kuruluşların gerekli desteği vermemesi</li> </ul>								
<b>Faaliyet ve Projeler</b>	<ul style="list-style-type: none"> <li>• Kadınların el becerilerini değerlendirmek için kooperatifler aracılığı ile sosyal medya üzerinden satış yapmalarına aracı olmak</li> <li>• Kadınların bilinçlenmesini sağlamak amacıyla kadın kooperatifleri ile aktif çalışmalar yapmak</li> <li>• Okuma yazma meslek edindirme kurslarıyla kadınlara sertifika kazandırarak iş fırsatı yaratmak</li> <li>• Kadınların sosyal ve ekonomik hayata entegrasyonlarını sağlamak</li> <li>• El becerilerini sergileyebilmek için pazar imkanları yaratmak. (yurtiçi/yurtdışı)</li> </ul>								
<b>Maliyet Tahmini</b>	<b>350.000,00 ₺</b>								
<b>Tespitler</b>	<ul style="list-style-type: none"> <li>• Kadınların el becerilerini sergileyecek pazarların olmaması.</li> <li>• Okuma yazma öğrenmek için başvuran kadın sayısının fazla olması.</li> <li>• Tarafımıza ulaşan iş başvurularının fazla olması</li> </ul>								
<b>İhtiyaçlar</b>	<ul style="list-style-type: none"> <li>• Meslek edindirme kurslarına katılımın sağlanması için tanıtımların yapılması</li> <li>• Saha çalışmaları yaparak okuma yazma bilmeyenlerin, ekonomik sorunları olan tespitini yapmak</li> <li>• Diğer kurum ve kuruluşlarla iş birliği yaparak meslek edindirme okuma yazma eğitim sertifikalarını temin etmek</li> <li>• Pazar yerlerinin belirlenmesi satışların yapılması için tanıtım çalışmalarını hazırlamak</li> </ul>								

Bayraklı Belediyesi Fen İşleri Müdürlüğü'nün YEPP çerçevesinde "Kentsel Hizmetler" müdahale alanındaki hedefler, faaliyet ve projeler 2020-2024 Stratejik Planında yer almıştır.

<b>A5</b>	Bayraklı'yı Dünya Çocuk ve Gençlik Merkezi Haline Getirmek									
<b>H5.1</b>	Çocuklar ve gençlere sosyal donatılar kazandırmak									
<b>Sorumlu Birim</b>	Fen İşleri Müdürlüğü									
<b>İş Birliği Yapılacak Birim(ler)</b>	Tüm Müdürlükler									
<b>Performans Göstergeleri</b>	<b>Hedefe Etkisi (%)</b>	<b>Plan Dönemi Başlangıç Değeri</b>	<b>2020</b>	<b>2021</b>	<b>2022</b>	<b>2023</b>	<b>2024</b>	<b>İzleme Sıklığı</b>	<b>Raporlama Sıklığı</b>	
<b>PG 5.1.1 Yeni Yapılan spor tesisleri tamamlanma oranı (kümülatif %)</b>	55	-	8	34	65	81	100	6 ay	6 ay	
<b>PG 5.1.2 Açılan eğitim merkezi sayısı(kümülatif)</b>	35	-	3	5	7	9	11	6 ay	6 ay	
<b>PG 7.1.3 Onarımı yapılan okul sayısı(kümülatif)</b>	10	2	5	10	15	20	25	6 ay	6 ay	
<b>Riskler</b>	<ul style="list-style-type: none"> <li>• Ekonomik kriz ve döviz kurunda meydana gelebilecek aşırı artış</li> <li>• Kamulaştırma maliyetleri ve süreleri</li> <li>• Büyükşehir Belediyesi ve bağlı kuruluşlarının ortak projeler ile ilgili alacakları kararlar</li> <li>• Yapılacak ihaleler yeterli katılımın gerçekleşmemesi</li> <li>• Mevzuatta meydana gelebilecek değişiklikler</li> </ul>									
<b>Faaliyet ve Projeler</b>	<ul style="list-style-type: none"> <li>• Çocuklar ve gençlerin spor tesisleri yapılması</li> <li>• Okul öncesi eğitim ve bakım merkezleri yapılması</li> <li>• Okulların bakım onarımlarının yapılması</li> </ul>									
<b>Maliyet Tahmini</b>	<b>28.100.000,00 ₺</b>									
<b>Tespitler</b>	<ul style="list-style-type: none"> <li>• Okul öncesi eğitim ve bakım merkezlerinin ilçemiz sınırlarında yetersiz olması</li> <li>• Kentimizde yaşayan genç nüfusun fazla olması</li> </ul>									
<b>İhtiyaçlar</b>	<ul style="list-style-type: none"> <li>• Merkezlerin yapılabilmesi için ihtiyaç duyulan bina ve arsanın temini</li> </ul>									

Bayraklı Belediyesi Kültür ve Sosyal İşleri Müdürlüğü'nün YEPP çerçevesinde "Eğitim" ve "Kentsel Hizmetler" müdahale alanındaki hedefler, faaliyet ve projeler 2020-2024 Stratejik Planında yer almıştır.

<b>A5</b>	Bayraklı'yı Dünya Çocuk ve Gençlik Merkezi bir kent haline getirmek.								
<b>H5.2</b>	Çocuklar ve gençlere eğitimde fırsat eşitliği sağlamak amacıyla destek olmak								
<b>Sorumlu Birim</b>	Kültür ve Sosyal İşler Müdürlüğü								
<b>İş Birliği Yapılacak Birim(ler)</b>	Mali Hizmetler Müdürlüğü, Fen İşleri Müdürlüğü, Park Bahçeler Müdürlüğü, Temizlik İşleri Müdürlüğü, Destek Hizmetleri Müdürlüğü, Bilgi İşlem Müdürlüğü, Sosyal Yardım İşleri Müdürlüğü, İnsan Kaynakları ve Eğitim Müdürlüğü, Spor İşleri Müdürlüğü, Basın Yayın Halkla İlişkiler Müdürlüğü, Kütüphane Müdürlüğü								
<b>Performans Göstergeleri</b>	<b>Hedefe Etkisi (%)</b>	<b>Plan Dönemi Başlangıç Değeri</b>	<b>2020</b>	<b>2021</b>	<b>2022</b>	<b>2023</b>	<b>2024</b>	<b>İzleme Sıklığı</b>	<b>Raporlama Sıklığı</b>
<b>PG 5.2.1 Sosyal ve kültürel hayatı destekleyici kurs sayısı</b>	20	20	20	25	30	35	35	6 ay	6 ay
<b>PG 5.2.2 Okul derslerini destekleyici kurslara katılımcı sayısı</b>	20	526	1.050	1.250	1.400	1.500	1.700	6 ay	6 ay
<b>PG 5.2.3 Sınava hazırlanan öğrenci sayısı</b>	20	280	320	350	400	450	600	6 ay	6 ay
<b>PG 5.2.4 Açılan okul öncesi eğitim-bakım merkezi sayısı (kümülatif)</b>	20	0	3	6	10	18	24	6 ay	6 ay
<b>PG 5.2.5 Temalı Bilim Olimpiyatları sayısı</b>	20	0	1	1	1	1	1	6 ay	6 ay
<b>Riskler</b>	<ul style="list-style-type: none"> <li>• Mevzuatta yapılabilecek değişiklikler</li> <li>• Diğer kurum ve kuruluşların gerekli desteği vermemesi</li> <li>• Kurslara olan taleplerin değişkenlik göstermesi</li> </ul>								
<b>Faaliyet ve Projeler</b>	<ul style="list-style-type: none"> <li>• Bayraklıda yaşayan çocuk ve gençlerimiz için çeşitli branşlarda eğitim - öğretmen temin ederek, eğitim desteği vermek.</li> <li>• Bütçemiz çerçevesinde kitap, kırtasiye gibi aynı yardım desteği vermek</li> <li>• Öğrencilerin kurs merkezlerine ulaşımını sağlamak</li> <li>• İzmir Büyükşehir Belediyesi ile işbirliği içerisinde okul öncesi çocukların yararlanabileceği eğitim kurumları açmak</li> <li>• Eğitim kurumlarımızın yurtiçi-yurtdışı tanıtımını sağlamak ve bu eğitim kurumları ile ortak projeler üreterek faaliyete geçirilmesini sağlamak.</li> </ul>								
<b>Maliyet Tahmini</b>	<b>12.627.497,15 ₺</b>								
<b>Tespitler</b>	<ul style="list-style-type: none"> <li>• Bayraklı sınırlarında sosyo-ekonomik durumun iyi olmaması.</li> <li>• Eğitime yeterli desteğin verilmemesi</li> <li>• Çocuklar ve gençlerin kültürel etkileşimlerinin eksik olması</li> <li>• Çocuklar ve gençler için kültürel/sosyal aktivitelerin yeterli olmaması</li> </ul>								
<b>İhtiyaçlar</b>	<ul style="list-style-type: none"> <li>• Bayraklı sınırlarında yaşayan vatandaşlarımızın sosyal ve kültürel hayata entegrasyonun sağlanabilmesi için belediyemiz imkanları çerçevesinde eğitim, öğretmen, çeşitli materyal ile faaliyetleri gerçekleştirebilmek için uygun koşullara sahip mekanlara ihtiyaç duyulmaktadır.</li> </ul>								

Bayraklı Belediyesi Kültür ve Sosyal İşleri Müdürlüğü'nün YEPP çerçevesinde "Eğitim" ve "Katılım" müdahale alanındaki hedefler, faaliyet ve projeler 2020-2024 Stratejik Planında yer almıştır.

<b>A5</b>	Bayraklı'yı Dünya Çocuk ve Gençlik merkezi bir kent haline getirmek.									
<b>H5.3</b>	Çocuk ve gençlik temelli kültürel ve sanatsal etkinlikler düzenlemek									
<b>Sorumlu Birim</b>	Kültür ve Sosyal İşler Müdürlüğü									
<b>İş Birliği Yapılacak Birim(ler)</b>	Kütüphane Müdürlüğü, Mali Hizmetler Müdürlüğü, Fen İşleri Müdürlüğü, Park Bahçeler Müdürlüğü, Temizlik İşleri Müdürlüğü, Destek Hizmetleri Müdürlüğü, Bilgi İşlem Müdürlüğü, Sosyal Yardım İşleri Müdürlüğü, İnsan Kaynakları ve Eğitim Müdürlüğü, Spor İşleri Müdürlüğü, Basın Yayın Halkla İlişkiler Müdürlüğü, Ar-Ge Müdürlüğü									
<b>Performans Göstergeleri</b>	<b>Hedefe Etkisi (%)</b>	<b>Plan Dönemi Başlangıç Değeri</b>	<b>2020</b>	<b>2021</b>	<b>2022</b>	<b>2023</b>	<b>2024</b>	<b>İzleme Sıklığı</b>	<b>Raporlama Sıklığı</b>	
<b>PG 5.3.1 Çocuklar ve gençler için düzenlenen sinema ve tiyatro gösterimi sayısı</b>	20	80	80	80	90	90	95	6 ay	6 ay	
<b>PG 5.3.2 Konservatuvarın tamamlanma oranı (kümülaif %)</b>	15	0	20	50	70	100	100	6 ay	6 ay	
<b>PG 5.3.3 Kurs sayısı</b>	45	30	33	33	35	35	35	6 ay	6 ay	
<b>PG 5.3.4 Kültürel ve sanatsal gezi sayısı</b>	20	30	30	40	40	50	60	6 ay	6 ay	
<b>Riskler</b>	<ul style="list-style-type: none"> <li>• İş birliği yapılacak kurum ve kuruluşların gerekli desteği vermemesi</li> <li>• Vatandaşların talepleri doğrultusunda kurslara, eğitim faaliyetlerine katılımın değişkenliği</li> <li>• Eğitim ve öğretim mevzuatında değişiklik olması</li> </ul>									
<b>Faaliyet ve Projeler</b>	<ul style="list-style-type: none"> <li>• Bayraklı sınırlarında bulunan çocuk ve gençlerimizin tiyatroyu izlemelerini ve sevmelerini, tiyatronun önemini; eğitici- öğretici, düşündürücü ve güldürücü yönlerini öğrenmeleri için düzenlenen tiyatrolara katılımı sağlamak.</li> <li>• Kültürel ve Sanatsal geziler düzenleyerek çocukların ve gençlerin ufkunu genişletip faaliyetlere katılımlarını sağlamak.</li> <li>• Belediyemiz bünyesinde konservatuar kurup; Bayraklı Belediyesine ait sanatsal ve kültürel etkinliklerinde görev alacak ekipler oluşturmak.</li> <li>• Çocuk ve gençlerimizin fiziksel ve ruhsal gelişimlerine destekleyici çeşitli kurslar düzenlemek.</li> <li>• Çocukların ve Gençlerin kurslar sonucunda edindikleri bilgi ve becerilerini sunma imkanı sağlamak.</li> </ul>									
<b>Maliyet Tahmini</b>	<b>3.481.841,16 ₺</b>									
<b>Tespitler</b>	<ul style="list-style-type: none"> <li>• Sosyo- Ekonomik koşulların uygun olmaması</li> <li>• Sosyal ve kültürel aktivitelerin az olması</li> <li>• Bayraklı sınırlarımızda konservatuvarın olmaması</li> <li>• Sanatsal ve kültürel aktivitelerin tanıtımının az olması</li> </ul>									
<b>İhtiyaçlar</b>	<ul style="list-style-type: none"> <li>• Eğitimci ve personel ihtiyacının giderilmesi</li> <li>• Kültür gezileri için araç temin edilmesi.</li> <li>• Konservatuvarın kurulacağı mekan için gerekli fiziksel koşulların oluşturulması ve materyallerin temin edilmesi.</li> </ul>									

<b>A5</b>	Bayraklı'yı Dünya Çocuk ve Gençlik merkezi bir kent haline getirmek									
<b>H5.4</b>	Çocuklar ve gençlerin karar alma sürecine katılmalarını sağlamak.									
<b>Sorumlu Birim</b>	Kültür ve Sosyal İşler Müdürlüğü									
<b>İş Birliği Yapılacak Birim(ler)</b>	Mali Hizmetler Müdürlüğü, Fen İşleri Müdürlüğü, Park Bahçeler Müdürlüğü, Temizlik İşleri Müdürlüğü, Destek Hizmetleri Müdürlüğü, Bilgi İşlem Müdürlüğü, Sosyal Yardım İşleri Müdürlüğü, İnsan Kaynakları ve Eğitim Müdürlüğü, Spor İşleri Müdürlüğü, Basın Yayın Halkla İlişkiler Müdürlüğü									
<b>Performans Göstergeleri</b>	<b>Hedefe Etkisi (%)</b>	<b>Plan Dönemi Başlangıç Değeri</b>	<b>2020</b>	<b>2021</b>	<b>2022</b>	<b>2023</b>	<b>2024</b>	<b>İzleme Sıklığı</b>	<b>Raporlama Sıklığı</b>	
<b>PG 5.4.1 Çocuk ve Gençlik Meclisinin tamamlanma oranı (%)</b>	30	0	100	-	-	-	-	6 ay	6 ay	
<b>PG 5.4.2 Çocuk Meclisinin katılımcı sayısı</b>	15	0	45	80	180	220	300	6 ay	6 ay	
<b>PG 5.4.3 Gençlik Meclisinin katılımcı sayısı</b>	15	0	40	90	200	250	350	6 ay	6 ay	
<b>PG 5.4.4 Çocuk-Genç parlamentosunun tamamlanma oranı (kümülatif %)</b>	40	0	20	30	50	70	100	6 ay	6 ay	
<b>Riskler</b>	<ul style="list-style-type: none"> <li>• Resmi ve resmi olmayan kurumların gerekli desteği vermemesi</li> </ul>									
<b>Faaliyet ve Projeler</b>	<ul style="list-style-type: none"> <li>• Dünya Çocuk ve Gençlik Kenti olması yolunda çocuk meclisinin kurulmasını sağlamak</li> <li>• Kurulan çocuk meclisimizin karar alma sürecinde yer imkanı sağlayarak belirledikleri gün ve haftalarda toplantı yapmalarını, sonrasında karar alma süreçlerinde gündem takip ve uygulanması hususunda destek olmak.</li> <li>• Dünya Çocuk ve Gençlik Kenti olma yolunda ilk adımımız olan Çocuk ve Gençlik meclisini oluşturduktan sonra aktifleştirerek ilçe, il ve yurt dışından farklı kültürlere sahip öğrencileri ilçemizde toplayıp çocuk ve gençlik parlamentosunun oluşumunu sağlamak.</li> <li>• Çocuklar ve gençlerin özgüvenlerini geliştirmek için konferans, sempozyum vb. toplantılar yaparak etkin, düzgün, çağdaş ve demokratik karar alma süreçlerinde destek olmak.</li> <li>• Çocuk ve gençlerimizin başka çocuk gençlik meclis ve parlamentoları ile etkileşim/iletişimde bulunmalarını sağlamak.</li> </ul>									
<b>Maliyet Tahmini</b>	<b>400.000,00 ₺</b>									
<b>Tespitler</b>	<ul style="list-style-type: none"> <li>• Çocuklar ve gençlerin ihtiyaçlarının bilinmemesi</li> <li>• Çocuklar ve gençlerin çeşitli sebeplerden dolayı öz güven kaybı yaşamaları.</li> </ul>									
<b>İhtiyaçlar</b>	<ul style="list-style-type: none"> <li>• Çocuk ve gençlik meclisi için materyallere ihtiyaç duyulması.</li> <li>• Çocuk ve gençlik meclisinin belediyemizde kurulmasına ihtiyaç duyulması</li> <li>• Yurtiçi/yurtdışından gelecek çocuk/gençlik meclis ve parlamentoları ile onları ziyaret edecek olan Bayraklı çocuk/gençlik meclis parlamentolarının ulaşım, konaklama, barınma, yeme-içme vb ihtiyaçlarının bulunması.</li> </ul>									

Bayraklı Belediyesi Spor İşleri Müdürlüğü'nün YEEP çerçevesinde "Katılım" ve "Kentsel Hizmetler" müdahale alanındaki hedefler, faaliyet ve projeler 2020-2024 Stratejik Planında yer almıştır.

<b>A5</b>	Bayraklı'yı Dünya Çocuk ve Gençlik Merkezi Haline Getirmek								
<b>H5.5</b>	Çocuklar ve gençleri sportif faaliyetlere yönlendirerek, kötü alışkanlıklardan uzak sağlıklı yaşam sürdürmelerine destek vermek								
<b>Sorumlu Birim</b>	Spor İşleri Müdürlüğü								
<b>İş Birliği Yapılacak Birim(ler)</b>	Basın Yayın ve Halkla İlişkiler Müdürlüğü, Sağlık İşleri Müdürlüğü, Zabıta Müdürlüğü, Kültür ve Sosyal İşler Müdürlüğü, Sosyal Yardım İşleri Müdürlüğü, Park ve Bahçeler Müdürlüğü								
<b>Performans Göstergeleri</b>	<b>Hedefe Etkisi (%)</b>	<b>Plan Dönemi Başlangıç Değeri</b>	<b>2020</b>	<b>2021</b>	<b>2022</b>	<b>2023</b>	<b>2024</b>	<b>İzleme Sıklığı</b>	<b>Raporlama Sıklığı</b>
<b>PG 5.5.1 Spor kurslarından faydalanan çocuk ve genç sayısı</b>	47	2200	2500	2800	3100	3500	4000	6 ay	6 ay
<b>PG 5.5.2 Çocuk ve gençlerin hizmetine sunulan kurs sayısı</b>	10	19	20	21	22	23	24	6 ay	6 ay
<b>PG 5.5.3 Gençlik festivalleri, spor şenlikleri, sportif amatör ve turnuva sayısı</b>	28	10	10	11	12	13	14	6 ay	6 ay
<b>PG 5.5.4 Spora teşvik etme amacıyla desteklenen çocuk ve genç sayısı</b>	15	120	150	180	200	230	250	6 ay	6 ay
<b>Riskler</b>	<ul style="list-style-type: none"> <li>• Gençlik ve Spor Bakanlığı ve ilgili federasyonlarla iş birliğinin gerçekleştirilememesi</li> <li>• Katılım sayısının az olması</li> <li>• İklim koşulları ile sportif faaliyetlerin aksayabilmesi</li> </ul>								
<b>Faaliyet ve Projeler</b>	<ul style="list-style-type: none"> <li>• Çocuk ve gençlerin aktif spor yapabilmeleri, var olan spor kursları ve açılması planlanan spor kurslarından faydalanmalarını sağlamak,</li> <li>• Milli bayramlarda çocuk ve gençlerin katılımıyla spor şenliklerinin düzenlenmesi,</li> <li>• İlçemiz içerisinde yer alan, başarılı çocuk ve gençlerin, ekonomik durumu kötü olan çocuk ve gençlerin sportif faaliyetlerden yararlanmalarını sağlamak ve spor malzemesi ihtiyaçlarını karşılamak,</li> <li>• Çocuk ve gençlerimizin mevcut spor tesislerinden daha iyi ortamlarda yararlanmalarını sağlamak amacıyla tesislerin bakım-onarımlarının yapılması ve ilçeye yeni spor tesisleri kazandırmak</li> <li>• Çocuk ve gençlerin sportif faaliyetlere ilgisini arttırmak amacıyla yapılacak olan sportif amatör turnuva ve yarışmalar.</li> </ul>								
<b>Maliyet Tahmini</b>	<b>27.661.310,05 ₺</b>								
<b>Tespitler</b>	<ul style="list-style-type: none"> <li>• Genç nüfusun fazla olup yeterli spor kompleksinin olmayışı</li> <li>• Gelir seviyesinin düşük olması</li> <li>• Eğitim seviyesinin düşük olmasından dolayı ebeveynlerin sportif faaliyetlere yeterli desteği vermemesi</li> </ul>								
<b>İhtiyaçlar</b>	<ul style="list-style-type: none"> <li>• Sportif faaliyetlerin daha fazla tanıtımının yapılması</li> <li>• STK, dernek ve vakıflarla ortak hareket edip işbirliği içerisinde çalışmalar yapılması</li> <li>• Spor tesislerinin sayısının artırılması</li> <li>• Genç nüfusun spor faaliyetlerle buluşturulması</li> <li>• Durumu elverişsiz olan çocuk ve gençlerin spor kurslarından ve tesislerden faydalanmasını sağlamak</li> </ul>								

Bayraklı Belediyesi Veteriner İşleri Müdürlüğü'nün YEEP çerçevesinde "Eğitim" müdahale alanındaki hedefler, faaliyet ve projeler 2020-2024 Stratejik Planında yer almıştır.

<b>A5</b>	Bayraklı'yı Dünya Çocuk ve Gençlik Merkezi Bir Kent Haline Getirmek									
<b>H5.6</b>	Çocuklar ve gençlere hayvan sevgisi aşlamak									
<b>Sorumlu Birim</b>	Veteriner İşleri Müdürlüğü									
<b>İş Birliği Yapılacak Birim(ler)</b>	Sağlık İşleri Müdürlüğü, Sosyal Yardım İşleri Müdürlüğü, Kültür ve Sosyal İşler Müdürlüğü Park ve Bahçeler Müdürlüğü, Fen İşleri Müdürlüğü, Basın Yayın ve Halkla İlişkiler Müdürlüğü, Kütüphane Müdürlüğü, Destek Hizmetleri Müdürlüğü									
<b>Performans Göstergeleri</b>	<b>Hedefe Etkisi (%)</b>	<b>Plan Dönemi Başlangıç Değeri</b>	<b>2020</b>	<b>2021</b>	<b>2022</b>	<b>2023</b>	<b>2024</b>	<b>İzleme Sıklığı</b>	<b>Raporlama Sıklığı</b>	
<b>PG 5.6.1</b> Hayvanlarla ilgili eğitim semineri sayısı	50	30	30	30	30	30	30	6 ay	6 ay	
<b>PG 5.6.2</b> Rehabilitasyon merkezi ziyaretçi sayısı	50	1792	1800	1850	1900	1950	2000	6 ay	6 ay	
<b>Riskler</b>	<ul style="list-style-type: none"> <li>• Rehabilitasyon merkezinde kalan hayvanlarda oluşabilecek bulaşıcı hastalıklar.</li> <li>• Hayvanlarla temas esnasında yaşanabilecek ısırma ve tırmalama vakaları.</li> <li>• Zoonoz hastalıkların görülme olasılığı.</li> </ul>									
<b>Faaliyet ve Projeler</b>	<ul style="list-style-type: none"> <li>• Çocuk ve gençlere yönelik hayvan sevgisi, yetişkinlere hayvan hakları ile ilgili eğitim seminerlerinin düzenlenmesi</li> <li>• Rehabilitasyon merkezimizi ziyaret eden başta çocuk ve gençler olmak üzere tüm vatandaşların, merkezimizde bulunan hayvanlarla iletişim kurmalarını sağlamak, ilk temas, ilk dokunuş temalı uygulamalı eğitim vermek</li> </ul>									
<b>Maliyet Tahmini</b>	<b>958.000,00 ₺</b>									
<b>Tespitler</b>	<ul style="list-style-type: none"> <li>• Rehabilitasyon Merkezinde kullanılacak olan eğitim alanının yetersiz oluşu.</li> <li>• Öğrencilerin sokak hayvanları ile ilgili bilgi sahibi olmak istemeleri.</li> <li>• İlçede yerel hayvan koruma görevlisi hayvan sever sayısının yetersiz olması</li> </ul>									
<b>İhtiyaçlar</b>	<ul style="list-style-type: none"> <li>• Rehabilitasyon merkezine gelen ziyaretçilerin ağırlanabileceği bir bölüm ihtiyacı</li> <li>• Eğitim semineri ve gelen ziyaretçilerin misafir edilmesinde rehberlik edecek vasıflı yardımcı personel ihtiyacı.</li> <li>• Mevcut personellerin hizmet içi eğitim ihtiyacı.</li> </ul>									



Bayraklı Belediyesi Sosyal Yardım İşleri Müdürlüğü'nün YEEP çerçevesinde “Katılım” ve “Kentsel Hizmetler” müdahale alanındaki hedefler, faaliyet ve projeler 2020-2024 Stratejik Planında yer almıştır.

<b>A5</b>	Bayraklı'yı Dünya Çocuk ve Gençlik Merkezi Bir Kent Haline Getirmek								
<b>H5.7</b>	Çocuklar ve gençlere sosyal yardımlarda bulunmak								
<b>Sorumlu Birim</b>	Sosyal Yardım İşleri Müdürlüğü								
<b>İş Birliği Yapılacak Birim(ler)</b>	Tüm Birimler								
<b>Performans Göstergeleri</b>	<b>Hedefe Etkisi (%)</b>	<b>Plan Dönemi Başlangıç Değeri</b>	<b>2020</b>	<b>2021</b>	<b>2022</b>	<b>2023</b>	<b>2024</b>	<b>İzleme Sıklığı</b>	<b>Raporlama Sıklığı</b>
<b>PG 5.7.1 Toplu sünnet töreninden yararlanan çocuk sayısı</b>	50	76	80	80	80	80	80	6 ay	6 ay
<b>PG 5.7.2. Nene Hatun Yüksek Öğretim Kız Öğrenci Yurdunda kalan kişi sayısı</b>	50	60	74	74	74	74	74	6 ay	6 ay
<b>Riskler</b>	<ul style="list-style-type: none"> <li>• Çocuk çalışmalarında uzman personel eksikliği</li> </ul>								
<b>Faaliyet ve Projeler</b>	<ul style="list-style-type: none"> <li>• Doğançay Dünya Çocuk ve Gençlik Köyü kurmaya yönelik planlamalar yapmak</li> <li>• Bayraklı'da çocuk ve gençlere yönelik konaklama tesisi projeleri yapmak</li> <li>• İzmir'de öğrenim gören üniversite öğrencilerinin barınma sorunlarının giderilmesine yönelik planlamalar yapmak</li> <li>• Çocuk meclisinden çıkan kararlarla ulusal ve uluslararası faaliyetlerde bulunmak</li> <li>• Bayraklıda yaşayan, maddi durumu iyi olmayan çocukların sünnet ettirilmesi</li> </ul>								
<b>Maliyet Tahmini</b>	7.889.751,00 ₺								
<b>Tespitler</b>	<ul style="list-style-type: none"> <li>• Bayraklı'da çocuk ve gençlere yönelik konaklama tesislerinin olmaması</li> </ul>								
<b>İhtiyaçlar</b>	<ul style="list-style-type: none"> <li>• Ekonomik imkanların ve bağışların artırılması</li> <li>• Dünya Çocuk ve Gençlik Kenti Kapsamında STK'lar, çocuk konulu uluslararası kuruluşlarla ve diğer kuruluşlarla iş birliği yapmak. Kültür, eğitim alışverişinde bulunmak</li> <li>• Çocuk ve gençlere yönelik Bayraklı'da konaklama tesisleri yapmak</li> </ul>								

Bayraklı Belediyesi Temizlik İşleri Müdürlüğü'nün YEEP çerçevesinde "Eğitim" müdahale alanındaki hedefler, faaliyet ve projeler 2020-2024 Stratejik Planında yer almıştır.

<b>A5</b>	Bayraklı'yı Dünya Çocuk ve Gençlik Merkezi Bir Kent Haline Getirmek								
<b>H5.8</b>	Doğa bilincinin, çocuklar ve gençlerde oluşmasına katkı sağlamak								
<b>Sorumlu Birim</b>	Temizlik İşleri Müdürlüğü								
<b>İş Birliği Yapılacak Birim(ler)</b>	Kültür ve Sosyal İşler Müdürlüğü, Mali Hizmetler Müdürlüğü, Park ve Bahçeler Müdürlüğü, Destek Hizmetleri Müdürlüğü, Basın Yayın ve Halkla İlişkiler Müdürlüğü ve Zabıta Müdürlüğü								
<b>Performans Göstergeleri</b>	<b>Hedefe Etkisi (%)</b>	<b>Plan Dönemi Başlangıç Değeri</b>	<b>2020</b>	<b>2021</b>	<b>2022</b>	<b>2023</b>	<b>2024</b>	<b>İzleme Sıklığı</b>	<b>Raporlama Sıklığı</b>
<b>PG 5.8.1</b> Gerçekleştirilen eğitim çalışması sayısı	60	0	15	18	21	24	27	6 ay	6 ay
<b>PG 5.8.2</b> Dağıtımı yapılan basılı materyal sayısı	40	0	3000	3500	4000	4500	5000	6 ay	6 ay
<b>Riskler</b>	<ul style="list-style-type: none"> <li>Atık Yönetimi ve Sıfır Atık Yönetimi mevzuatlarında yapılacak değişikliklerin olası olumsuz etkileri</li> <li>Eğitimler için gerekli izinlerin alınmaması</li> </ul>								
<b>Faaliyet ve Projeler</b>	<ul style="list-style-type: none"> <li>İlköğretim okullarında eğitim çalışmaları düzenlenmesi</li> <li>Çocuk ve gençlere yönelik afiş, broşür vb. materyal dağıtılması</li> </ul>								
<b>Maliyet Tahmini</b>	<b>611.795,24 ₺</b>								
<b>Tespitler</b>	<ul style="list-style-type: none"> <li>Çocuk ve gençlerde çevre bilincinin oluşturulmasına yönelik çalışmalar yapılmamakta.</li> <li>Bilinçlendirme çalışmalarında kullanılacak materyal ve eğitmeni personel eksikliği bulunmakta.</li> </ul>								
<b>İhtiyaçlar</b>	<ul style="list-style-type: none"> <li>Konusunda uzman bir eğitmeni</li> </ul>								

Bayraklı Belediyesi Kütüphane Müdürlüğü'nün YEPP çerçevesinde "Eğitim" müdahale alanındaki hedefler, faaliyet ve projeler 2020-2024 Stratejik Planında yer almıştır.

<b>A5</b>	Bayraklı'yı Dünya Çocuk ve Gençlik Merkezi Bir Kent Haline Getirmek									
<b>H5.9</b>	Çocukların ve gençlerin kütüphaneleri etkin kullanmalarını sağlamak									
<b>Sorumlu Birim</b>	Kütüphane Müdürlüğü									
<b>İş Birliği Yapılacak Birim(ler)</b>	Kültür ve Sosyal İşler Müdürlüğü, Bilgi İşlem Müdürlüğü, Sosyal Yardım İşleri Müdürlüğü, Basın Yayın ve Halkla İlişkiler Müdürlüğü,									
<b>Performans Göstergeleri</b>	<b>Hedefe Etkisi (%)</b>	<b>Plan Dönemi Başlangıç Değeri</b>	<b>2020</b>	<b>2021</b>	<b>2022</b>	<b>2023</b>	<b>2024</b>	<b>İzleme Sıklığı</b>	<b>Raporlama Sıklığı</b>	
<b>PG 5.9.1 İşlevsel haledede bulundurulan kütüphane sayısı</b>	50	5	16	16	16	16	16	6 ay	6 ay	
<b>PG 5.9.2 Davet edilen yazar/şair sayısı</b>	20	0	5	7	9	9	9	6 ay	6 ay	
<b>PG 5.9.3 Kütüphanelerin yıllık ziyaretçi sayısı (Bin)</b>	10	25	80	90	95	100	110	6 ay	6 ay	
<b>PG 5.9.4 Alınan kitap sayısı</b>	20	1000	1000	1000	1000	1000	1000	6 ay	6 ay	
<b>Riskler</b>	<ul style="list-style-type: none"> <li>Günden güne artan internet kullanımı ve dijitalleşme nedeniyle okuma alışkanlıklarının azalması ve vatandaşların kütüphanelere ilgilerinin düşmesi</li> </ul>									
<b>Faaliyet ve Projeler</b>	<ul style="list-style-type: none"> <li>Mevcut kütüphanelerin dijital ve kafe kütüphane haline getirilmesi</li> <li>Kütüphane haftası ve özel günlerde vatandaşların sevdiği yazar ve şairlerle buluşmasını sağlamak</li> <li>Evinden çıkamayan hasta, yatalak ve ihtiyaç sahibi engelli vatandaşlara kitapların ulaştırılmasını sağlamak</li> <li>İlçe Milli Eğitim Müdürlüğü ile koordine edilerek mevcut bölgelerdeki kütüphanelere çevre okullardaki öğrencileri çekmek ve etkinlikler düzenlemek</li> <li>Vatandaşlara okuma sevgisi ve kütüphane sevgisinin daha fazla kazandırılması amacıyla etkinlikler düzenlemek</li> </ul>									
<b>Maliyet Tahmini</b>	<b>16.823.098,00 ₺</b>									
<b>Tespitler</b>	<ul style="list-style-type: none"> <li>Günden güne azalan okuma sevgisi, vatandaşların bilgiye kolayca ulaşmak istemesi, dijitalleşme ve orta yaş üstü vatandaşların bu dijitalleşmeye ayak uyduramaması</li> <li>Bayraklı ilçesi sosyo ekonomik yapısına göre her bölgenin farklı ihtiyaç ve taleplerinin olması</li> </ul>									
<b>İhtiyaçlar</b>	<ul style="list-style-type: none"> <li>Mevcut kütüphanelerin resmi binalarda bulunan aktif şekilde hizmet verilebilecek boyutlardaki alanlara taşınması</li> <li>Kitapların güncel müfredata uygun günümüz şartlarına hitap eden kitaplarla değiştirilmesi</li> </ul>									

Bayraklı Belediyesi Park ve Bahçeler Müdürlüğü'nün YEEP çerçevesinde "Eğitim" ve "Kentsel Hizmetler" müdahale alanındaki hedefler, faaliyet ve projeler 2020-2024 Stratejik Planında yer almıştır.

<b>A5</b>	Bayraklı'yı Dünya Çocuk ve Gençlik Merkezi Bir Kent Haline Getirmek								
<b>H5.10</b>	Çocuklarımıza ve gençlerimize uygun peyzaj ve etkinlik alanları oluşturmak								
<b>Sorumlu Birim</b>	Park ve Bahçeler Müdürlüğü								
<b>İş Birliği Yapılacak Birim(ler)</b>	Tüm Müdürlükler								
<b>Performans Göstergeleri</b>	<b>Hedefe Etkisi (%)</b>	<b>Plan Dönemi Başlangıç Değeri</b>	<b>2020</b>	<b>2021</b>	<b>2022</b>	<b>2023</b>	<b>2024</b>	<b>İzleme Sıklığı</b>	<b>Raporlama Sıklığı</b>
<b>PG 5.10.1</b> Temalı park sayısı	30	0	0	1	2	3	3	6 Ay	6 Ay
<b>PG 5.10.2</b> Güvenlik kamerası sistemi bulunan park sayısı	20	0	20	40	60	80	100	6 Ay	6 Ay
<b>PG 5.10.3</b> Düzenlenen kreş bahçesi sayısı	20	3	9	13	17	21	26	6 Ay	6 Ay
<b>PG 5.10.4</b> Çocuk ve gençlere yönelik çevre düzenleme işleri yapılan tesis sayısı	20	0	0	1	2	3	5	6 Ay	6 Ay
<b>PG 5.10.5</b> Engelli çocuk parkı sayısı	10	1	2	3	4	5	6	6 Ay	6 Ay
<b>Riskler</b>	<ul style="list-style-type: none"> <li>İmar planı değişikliklerinde yaşanabilecek yasal süreçten kaynaklanan sorunlar</li> <li>Parklarımızda mevcut olan ve henüz saksıda olan tüm bitkilerimizi etkileyebilecek zararlı tehdidi</li> <li>İlçemizin eğimli ve engebeli yapısından kaynaklanan engeller</li> </ul>								
<b>Faaliyet ve Projeler</b>	<ul style="list-style-type: none"> <li>Yeni anlamlı parklar yapılması</li> <li>Çocuk ve gençlerimizde çevre bilinci yaratmak ve geliştirmek için onlarla ağaçlandırma çalışmaları yapılması</li> <li>Parklarımıza güvenlik kamerası takılması</li> <li>Çocuklarımızın yaralanma riskini en aza indirmek için çocuk oyun alanlarımızda kauçuk döşeme çalışmaları yapılması</li> <li>Engelli çocuklarımızın da rahatlıkla oynayabileceği parklar yapılması ve uygun çocuk oyun elemanı alınması</li> <li>Çocuklarımızda çevre bilinci oluşturma amaçlı bitki dikim etkinliği yapılması</li> <li>Kreş bahçelerinin masal temalı olarak projelendirilmesi ve uygulamasının yapılması</li> <li>Çocuk ve gençlere hitap edecek olan tesislerin çevre düzenleme çalışmalarının yapılması</li> <li>"Doğançay Dünya Çocuk ve Gençlik Köyü" projesi kapsamında çevre düzenleme çalışmaları yapılması</li> </ul>								
<b>Maliyet Tahmini</b>	<b>18.739.879,25 ₺</b>								
<b>Tespitler</b>	<ul style="list-style-type: none"> <li>Mevcut parklarımızın çocuk ve gençlere hitap etmede yetersiz kalması</li> <li>Çocuk ve Gençlerin çevre bilincinin yeterli düzeyde olmaması</li> <li>Parkların güvenliğinin yetersiz olması</li> <li>Kauçuk ile döşenmemiş çocuk oyun alanları bulunması</li> <li>Engelli çocuklarımızın parklarımızdan yeteri kadar faydalanamıyor olması</li> </ul>								
<b>İhtiyaçlar</b>	<ul style="list-style-type: none"> <li>Çocuklarımız ve gençlerimize hitap eden temalı, eğlenceli parklar yapılması</li> <li>Çocuklarımız ve gençlerimize çevre bilinci aşılması</li> <li>Çocuklarımızın sosyalleşirken daha güvende olmaları için parklarımızın güvenliğinin artırılması</li> <li>Çocuk oyun alanlarının zeminin kauçuk ile kaplanması</li> <li>Engelli çocuk ve gençlerimize hitap eden parklar yapılması</li> </ul>								

Bayraklı Belediyesinin ARGE Müdürlüğü, Mali Hizmetler Müdürlüğü, Fen İşleri Müdürlüğü, Park ve Bahçeler Müdürlüğü, Temizlik İşleri Müdürlüğü, Destek Hizmetleri Müdürlüğü, Bilgi İşlem Müdürlüğü, Sosyal Yardım İşleri Müdürlüğü, İnsan Kaynakları ve Eğitim Müdürlüğü, Spor İşleri Müdürlüğü ve Basın, Yayın ve Halkla İlişkiler Müdürlüğü'nün düzenlemiş olduğu kültürel ve sosyal faaliyetlere katılım istatistikleri 2020-2024 Stratejik Planında yer almıştır.

<b>A6</b>	Bayraklıyı Eğitim, Bilim, Kültür, Sanat ve Spor Merkezi Haline Getirmek								
<b>H6.1</b>	Kültürel yaşamı zenginleştirerek kentin her noktasına ulaşmasını sağlamak								
<b>Sorumlu Birim</b>	Kültür ve Sosyal İşler Müdürlüğü								
<b>İş Birliği Yapılacak Birim(ler)</b>	Ar-Ge Müdürlüğü, Mali Hizmetler Müdürlüğü, Fen İşleri Müdürlüğü, Park ve Bahçeler Müdürlüğü, Temizlik İşleri Müdürlüğü, Destek Hizmetleri Müdürlüğü, Bilgi İşlem Müdürlüğü, Sosyal Yardım İşleri Müdürlüğü, İnsan Kaynakları ve Eğitim Müdürlüğü Spor İşleri Müdürlüğü, Basın Yayın ve Halkla İlişkiler Müdürlüğü								
<b>Performans Göstergeleri</b>	<b>Hedefe Etkisi (%)</b>	<b>Plan Dönemi Başlangıç Değeri</b>	<b>2020</b>	<b>2021</b>	<b>2022</b>	<b>2023</b>	<b>2024</b>	<b>İzleme Sıklığı</b>	<b>Raporlama Sıklığı</b>
<b>PG 6.1.1</b> Düzenlenen anma, kutlama ve konser ile tiyatro-sinema gösterimi sayısı.	65	50	80	80	80	80	80	6 ay	6 ay
<b>PG 6.1.2</b> Düzenlenen kültür turu sayısı	15	40	20	20	30	30	30	6 ay	6 ay
<b>PG 6.1.3</b> Kültürel ve sanatsal kurslarımızı ölçme ve değerlendirmede ulaşılan kişi sayısı	5	305	750	1000	1500	2000	2500	6 ay	6 ay
<b>PG 6.1.4</b> Seminer, konferans gibi bilgilendirme organizasyon sayısı	5	10	30	40	60	70	80	6 ay	6 ay
<b>PG 6.1.5</b> Katılımda bulunan fuar sayısı.	10	1	2	2	2	3	3	6 ay	6 ay

Bayraklı Belediyesi Spor İşleri Müdürlüğü'nün YEOP çerçevesinde “Katılım”, “Ekonomi”, “Kentsel Hizmetler” ve “Kadına Yönelik Şiddetle Mücadele” müdahale alanındaki hedefler, faaliyet ve projeler 2020-2024 Stratejik Planında yer almıştır.

<b>A6</b>	Bayraklıyı Eğitim, Bilim, Kültür, Sanat ve Spor Merkezi Haline Getirmek								
<b>H6.3</b>	Başta kadınlar ve engelliler olmak üzere vatandaşlarımızın sağlıklı yaşamlarını desteklemek								
<b>Sorumlu Birim</b>	Spor İşleri Müdürlüğü								
<b>İş Birliği Yapılacak Birim(ler)</b>	Basın Yayın ve Halkla İlişkiler Müdürlüğü, Sağlık İşleri Müdürlüğü, Zabıta Müdürlüğü, Kültür ve Sosyal İşler Müdürlüğü, Sosyal Yardım İşleri Müdürlüğü, Park ve Bahçeler Müdürlüğü								
<b>Performans Göstergeleri</b>	<b>Hedefe Etkisi (%)</b>	<b>Plan Dönemi Başlangıç Değeri</b>	<b>2020</b>	<b>2021</b>	<b>2022</b>	<b>2023</b>	<b>2024</b>	<b>İzleme Sıklığı</b>	<b>Raporlama Sıklığı</b>
<b>PG 6.3.1</b> Faaliyetlerden faydalanan engelli sayısı	25	75	125	200	250	300	400	6 ay	6 ay
<b>PG 6.3.2</b> Faaliyetlerden faydalanan kadın sayısı	37	3000	3250	3500	3750	4000	4500	6 ay	6 ay
<b>PG 6.3.3</b> Sportif amaçlı yapılan yardım sayısı	13	14	14	20	23	27	30	6 ay	6 ay
<b>PG 6.3.4</b> İlçemizdeki engelli ve kadınların sağlıklı yaşam sürmeleri için düzenlenen spor sempozyum sayısı	10	2	2	3	3	4	5	6 ay	6 ay
<b>PG 6.4.5</b> Engelli spor kursu faaliyet sayısı	15	1	4	4	5	5	6	6 ay	6 ay
<b>Riskler</b>	<ul style="list-style-type: none"> <li>• Kadınların sosyal hayat içerisindeki çalışmalarında dolayı spor etkinliklerine düzenli katılmaması</li> </ul>								
<b>Faaliyet ve Projeler</b>	<ul style="list-style-type: none"> <li>• Engellilere ve kadınlara yönelik var olan spor branşlarının devam ettirilmesi, yeni branşların açılması, spor tesislerimizin uygulanacak olan spor kurslarına uygun hale getirilmesi,</li> <li>• Yetişkinler için sportif amatör turnuva ve yarışmalar düzenlemek,</li> <li>• İlçe sınırları içerisinde yer alan amatör kulüplere ayni, maddi yardımın sağlanması ve okullara ayni yardımın sağlanması,</li> </ul>								
<b>Maliyet Tahmini</b>	<b>11.018.108,71 ₺</b>								
<b>Tespitler</b>	<ul style="list-style-type: none"> <li>• Engelli vatandaşlarımıza yönelik uygun spor tesislerinin olmaması</li> <li>• Gelir seviyesinin düşük olması</li> <li>• Engelli ve yetişkin kadınların sportif faaliyetlere yeterli bilgi sahibi olmaması</li> <li>• İlçedeki engelli vatandaşın yüksek miktarda olmasına rağmen spor tesislerin engellilere yönelik planlanmaması</li> <li>• Kadınların sosyokültürel etkinliklere aktif katılım göstermemesi</li> </ul>								
<b>İhtiyaçlar</b>	<ul style="list-style-type: none"> <li>• Spor kurslarından faydalanan olacak olan vatandaşlarımız için nitelikli spor eğitmenlerinin temini</li> <li>• Tesislerimizde görevli olan çalışanlarımız için nitelikli saha personeli eğitiminin verilmesi</li> <li>• STK, dernek ve vakıflarla ortak hareket edip işbirliği şeklinde çalışma yapılarak engelli vatandaşlara yönelik sosyal projelere katılım sağlanması,</li> <li>• Engelli vatandaşlarımıza yönelik uygun spor tesislerini faaliyete geçirmek,</li> <li>• Ekonomik durumu elverişsiz olan geçim sıkıntısıyla uğraşan kadınlarımızın, spor kurslarından ve tesislerden faydalanmasını sağlayacak projelerin hayata geçirilmesi,</li> </ul>								

Bayraklı Belediyesi Muhtarlık İşleri Müdürlüğü'nün YEPP çerçevesinde “Katılım” ve “Ekonomi” müdahale alanındaki hedefler, faaliyet ve projeler 2020-2024 Stratejik Planında yer almıştır.

<b>A7</b>	Katılımcı Yönetim Temelli Birlikte Yönetim Modelini Hayata Geçirmek								
<b>H7.3</b>	Muhtarlarımızı karar alma süreçlerine dahil etmek								
<b>Sorumlu Birim</b>	Muhtarlık İşleri Müdürlüğü								
<b>İş Birliği Yapılacak Birim(ler)</b>	Tüm Birimler								
<b>Performans Göstergeleri</b>	<b>Hedefe Etkisi (%)</b>	<b>Plan Dönemi Başlangıç Değeri</b>	<b>2020</b>	<b>2021</b>	<b>2022</b>	<b>2023</b>	<b>2024</b>	<b>İzleme Sıklığı</b>	<b>Raporlama Sıklığı</b>
<b>PG 7.3.1</b> Muhtarlığımızın sonuçlandırılan talep sayısı	40	100	150	150	200	200	200	6 ay	6 ay
<b>PG 7.3.2</b> Muhtarlarımızla, Belediyemizin Stratejik Plan Hedeflerine yönelik yapılacak toplantı sayısı	30	3	4	4	4	4	4	6 ay	6 ay
<b>PG 7.3.3</b> Muhtarlarımıza, Belediyemizin Stratejik Plan Hedeflerine yönelik verilmesi planlanan eğitim sayısı	30	0	2	2	2	2	2	6 ay	6 ay
<b>Riskler</b>	• Kanun ve yönetmeliklerde olabilecek değişiklikler								
<b>Faaliyet ve Projeler</b>	<ul style="list-style-type: none"> <li>• Belediyemizin Stratejik Plan Hedefleri doğrultusunda; İzmir Büyükşehir Belediyesi, diğer kamu kurum ve kuruluşları ve STK'lar ile yürüteceği faaliyet ve projelerde, Muhtarlarımızla işbirliği ve koordinasyonun sağlanmasına yönelik çalışmalarda bulunmak</li> <li>• Muhtarlık Bilgi Sistemiyle ilgili çalışmalar yapmak</li> <li>• Muhtarlıklarımıza aynı yardımlar yapmak</li> <li>• Muhtarlığımızın sosyal yardım işleri ve kültürel etkinliklerde paydaş olması</li> </ul>								
<b>Maliyet Tahmini</b>	<b>4.360.000,00 ₺</b>								
<b>Tespitler</b>	• Muhtarlarımızla toplantılar, eğitim ve seminerler düzenleme konusunda planlama yapılması gerekliliği								
<b>İhtiyaçlar</b>	• Muhtarlarımızla önceden planlanmış ve hazırlığı yapılmış toplantılar, eğitim ve seminerler düzenlemek								

### 3. Yerel Eşitlik Eylem Planı

#### 3.1. Yasal Dayanaklar

Yerel Eşitlik Mekanizmaları (YEM) oluşturulurken ve Yerel Eşitlik Eylem/Stratejik Planları (YEEM ve YESP) hazırlanırken, Türkiye'nin de taraf olduğu, “kadınların bütün insan haklarından tam ve eşit olarak yararlanmalarını sağlamanın” devletlerin öncelikli görevleri arasında tanımlandığı, bu konuda özel düzenlemelere ve önlemlere gereksinim bulunduğu ön kabulüyle hazırlanan ve “kadınların insan hakları” kavramını öne çıkaran uluslararası hukuk düzenlemeleri belgeleri üst politika belgeleri olarak kabul edilmiştir. Birleşmiş Milletler Kadınlara Karşı Her Türlü Ayrımcılığın Önlenmesi Sözleşmesi (CEDAW) ve CEDAW İhtiyari Protokolü bu belgelerden biridir. 1 Mart 1980 tarihinde CEDAW Sözleşmesi üye ülkelerin imzasına açılmış, Türkiye'nin 1985 yılında onayladığı Sözleşme, 19 Ocak 1986 tarihinde yürürlüğe girmiştir. CEDAW İhtiyari Protokolü ise 30 Temmuz 2002 tarihinde TBMM tarafından onaylanmış ve 2 Ağustos 2002 tarihli resmi gazetede yayınlanmıştır. Sözleşme ve İhtiyari Protokol ile birlikte taraf devletler, kamusal ve özel alanda kadın-erkek eşitliğini sağlamayı taahhüt etmektedirler. Yasalar yapılırken CEDAW sözleşmesinin hükümlerine uyulması, kadın-erkek eşitliğinin uygulanmasına yönelik düzenlemelerin yapılması, kısacası, yasaların CEDAW ışığında yorumlanması gerekmektedir. Ayrıca, imzacı devletler Birleşmiş Milletler CEDAW Komitesi'nin görüş ve önerilerinin hayata geçirilmesinin takipçisi olmayı da böylece taahhüt etmiş olmaktadır.

BM Genel Kurulu tarafından 20 Aralık 1993 tarihinde kabul edilen Kadınlara Yönelik Şiddetin Tasfiye Edilmesine Yönelik Bildirge, Kadınlara Yönelik Her Türlü Ayrımcılığın Önlenmesine Dair Sözleşme'de kadına yönelik şiddet konusuna açıkça hiçbir hükümde yer verilmemiş olması sonucu yöneltilen eleştiriler üzerine, kadının insan haklarının genişletilmesi, kadına yönelik şiddeti yok etmek, cinsel haklar ve doğurganlık haklarını hayata geçirmek gibi hedefler doğrultusunda gereksinim duyulmuş olup Kadınlara Yönelik Şiddetin Tasfiyesine İlişkin Bildirgesi düzenlenmiştir. Bu kapsamda Bildirge'de, üye devletlerin kadınlara karşı şiddet kullanımını olanaklı kılan adet, gelenek ya da dini inançlara sığınarak bu şiddete karşı sorumluluk almaktan kaçınamayacakları; her türlü uygun araçla ve gecikmeksizin kadınlara karşı şiddeti tasfiye politikasını yürütmekle ve ayrıca her iki cinsten birinin üstünlüğüne dayanan alışlagelmiş rolleri ve sosyal ve kültürel önyargılar ile geleneksel uygulamaları tasfiye etmekle yükümlü oldukları belirtilmiştir (m.

Bu anlamda bir insan hakkı ihlali olarak kadınlara karşı gerçekleştirilen fiziki, cinsel ve psikolojik şiddetin, kamusal ya da özel alan ayrımı yapılmaksızın, ailede ya da toplum içinde gerçekleşmesinin veya devlet tarafından yürütülmesi ya da kabul edilmesinin bir önemi olmadığı belirtilmiştir. Bildirge'nin 2. maddesinde kadınlara yönelik şiddet biçimleri 21 örnekleyici olarak sayılmıştır. Buna göre kadının aile içinde maruz kaldığı şiddet, hakaret, aşağılama ve kötü muamele, dayak, cinsel istismar, cinsel taciz, evlilik içi tecavüz, kız çocukların istismarı, evlenirken verilen başlık, cinsel organları dağlama ve kadınlara zarar veren bekaret kemeri, kadın sünneti gibi geleneksel uygulamaların yanında; eş olmayanlar arasındaki şiddet ve sömürmek için

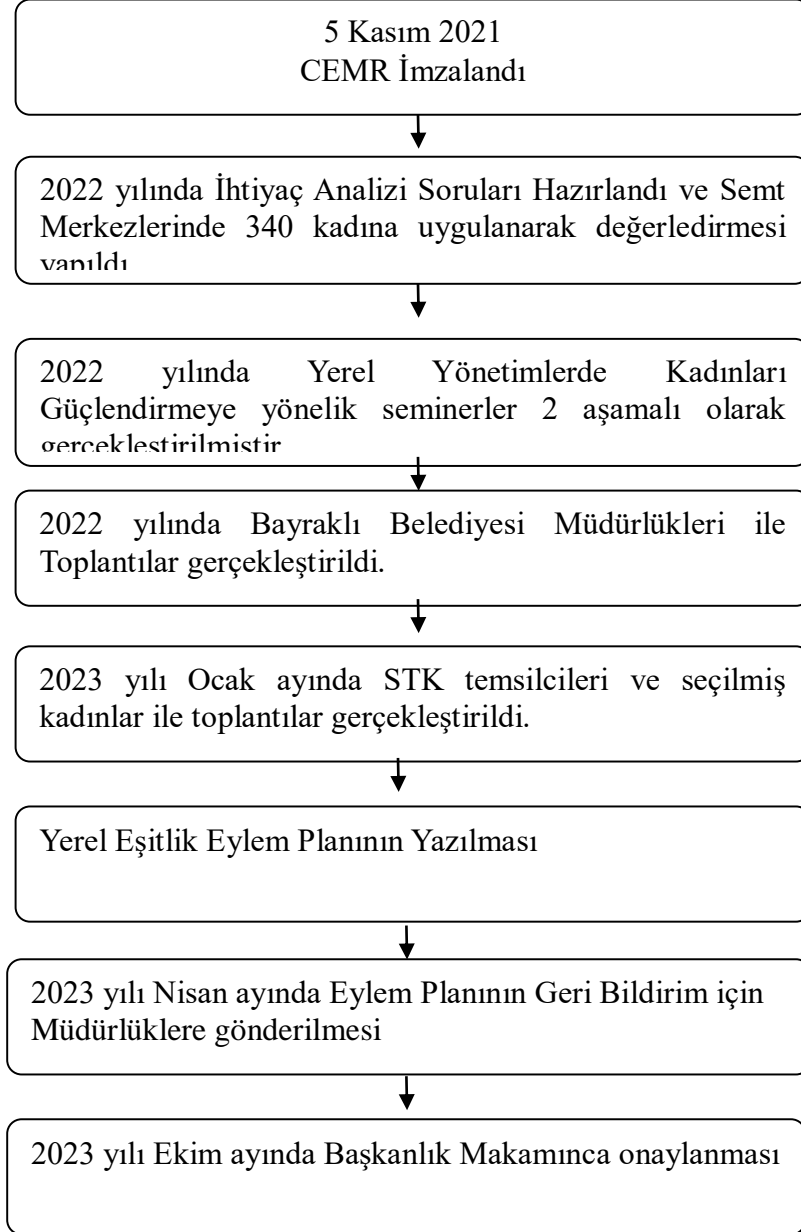


uygulanan şiddet de dahil fiziksel, cinsel ve psikolojik şiddet uygulamaları, kadına yönelik şiddet kapsamında değerlendirilecektir.

Bildirge, hukuki bağlayıcılığa sahip olmadığı halde, kadınlara yönelik şiddetin önlenmesi açısından içerdiği ilke ve kurallarla, devletlerin iç hukuklarında düzenleme yapılması için itici güç olmuştur.<sup>2</sup> Uluslararası düzeyde ikinci dayanak, 11 Mayıs 2011 tarihinde İstanbul'da imzalanan ve 8 Mart 2013 tarihli Resmi Gazete'de yayımlanan “Kadınlara Yönelik Şiddet ve Aile İçi Şiddetin Önlenmesi ve Bunlarla Mücadeleye İlişkin Avrupa Konseyi Sözleşmesi”dir. Sözleşme, kadına yönelik her türlü şiddet ve ayrımcılığın ortadan kaldırılması, mağdurların korunması ve mağdurlara yardım edilmesi için politika ve tedbirler geliştirilmesini, Uluslararası işbirliğinin teşvik edilmesini ve ilgili kuruluşlara ve kolluk kuvvetlerine destek ve yardım sağlanmasını amaçlamaktadır. Ulusal düzeydeki dayanakların başlıca olanı, Türkiye Cumhuriyeti Anayasası’dır. Anayasa’nın 10. Maddesi, “herkesin dil, ırk, renk, cinsiyet, siyasi düşünce, felsefi inanç, din, mezhep ve benzeri sebeplerle ayırım gözetilmeksizin kanun önünde eşit” olduğunu güvence altına alır. Bu maddeye göre “kadınlar ve erkekler eşit haklara sahiptir” ve “devlet, bu eşitliğin yaşama geçmesini sağlamakla yükümlüdür.” Bu maddeye 12/9/2010 tarihinde yapılan Ek Cümleyle “Bu maksatla alınacak tedbirler eşitlik ilkesine aykırı olarak yorumlanamaz” maddesi eklenmiştir. Anayasa’nın 90. Maddesinde ise, “usulüne göre yürürlüğe konulmuş milletlerarası antlaşmaların” kanun hükmünde olduğu ifade edilmekte “temel hak ve özgürlüklere ilişkin milletlerarası antlaşmalarla kanunların aynı konuda farklı hükümler içermesi nedeniyle çıkabilecek uyuşmazlıklarda milletlerarası antlaşma hükümleri esas alınır” denmektedir.

19 Şubat 2010 tarih ve 2010/10 sayılı “Kadın ve Kız Çocuklarının İnsan Hakları” konulu genelge ile yine Ortak Programa dikkat çekilmiş ve 2006-2009 döneminde altı pilot ilde yürütülen çalışmaların sonuçlarından yararlanılmasının ve benzer çalışmaların tüm illerde yaygınlaştırılmasının önemi vurgulanmıştır. 4 Bunların yanı sıra, 2008-2013 dönemini kapsayan “Toplumsal Cinsiyet Eşitliği Ulusal Eylem Planı” ve 2012-2015 dönemini kapsayan “Kadına Yönelik Şiddetle Mücadele Eylem Planı” uygulamaya dönük önemli dayanakları oluşturmaktadır. Ayrıca 2014-2018 yıllarını kapsayan Onuncu Kalkınma Planı, 2019-2023 yıllarını kapsayan On birinci Kalkınma Planı ve kalkınma ajansları tarafından hazırlanan “bölgesel planlar” ile resmi kuruluşların ve yerel yönetimlerin kurumsal strateji ve eylem planlarında toplumsal cinsiyet eşitliğine yönelik çeşitli düzenlemeler söz konusudur.

### 3.2. Yerel Eşitlik Eylem Planı İş Akışı



### 3.3. Hazırlık Süreci

Avrupa Yerel Yaşamda Kadın-Erkek Eşitliği Şartı (CEMR) yerel ve bölgesel yönetimlerin yetkilerini kullanmak ve ortaklıklar oluşturmak suretiyle vatandaşları için daha fazla eşitliği hayata geçirme görevini edinmeleri amacıyla hazırlanmıştır. Bayraklı Belediyesi 5 Kasım 2021 yılında Avrupa Yerel Yaşamda Kadın Erkek Eşitliği Şartına imzacı olmuştur. CEMR imzacı taraflardan talep ettiği taahhütleri içerisinde imzayı takip eden makul sürede Yerel Eşitlik Eylem Planı geliştirmesi, kabul ve tasdik ederek uygulaması yer almaktadır.

Toplumsal Cinsiyet Eşitliği Birimi; belediye hizmetlerine yönelik olarak kadınların bilgileri, istekleri, talepleri hakkında bilgi edinmek amacıyla anket çalışması planlamıştır. 2022 yılının Ocak Şubat aylarında ihtiyaç analizine yönelik anket soruları hazırlanmış olup, Mart ve Nisan ayı içerisinde Semt Merkezleri aracılığıyla 340 kadına ulaşılarak anket çalışması yapılmış ve değerlendirmeye alınmıştır. Yürütülen ihtiyaç analizi çalışmasında belediye tarafından ne tür etkinlikler düzenlenmesini ve olanaklar sunulmasını istersiniz sorusuna 340 katılımcının yaklaşık %53'ü "kadınlara yönelik eğitim seminerleri düzenlenmesini"; yaklaşık %72'si "sosyal etkinlikler düzenlenmesini"; yaklaşık %56'sı "kadın ve çocuk dostu parkların açılmasını"; yaklaşık %48'i "yaş alan bireyler için sosyal yaşam merkezi açılmasını"; yaklaşık %70'i "iş ve istihdam sağlama olanaklarının artırılmasını" ve yaklaşık %46'sı "kadına yönelik şiddetin engellenmesine yönelik faaliyetler düzenlenmesini" talep ettiğini belirtmiştir.

Yerel Yönetimlerde Kadınları Güçlendirmeye yönelik yerel siyasetin kadınlar için neden önemli olduğu, kadın ve liderlik, kadın dostu kentler, yerel yönetim mevzuatı, toplumsal cinsiyet eşitsizliği, kent konseyleri ve kadın meclisleri, toplumsal cinsiyete duyarlı bütçeleme ve çatışma çözümleri konularında ilçe vatandaşlarının 2 aşamalı seminer çalışmasına katılımı sağlanmıştır.





2022 yılı içerisinde iç paydaş toplantıları kapsamında Bayraklı Belediyesi bünyesinde yer alan müdürlükler ile toplantılar gerçekleştirilmiştir. Toplantılarda toplumsal cinsiyet eşitliği, dünyada ve Türkiye'deki mevcut durum, CEMR hakkında sunum yapılmış olup iç paydaşların görüş ve önerileri alınmıştır.



Dış paydaş toplantıları kapsamında Bayraklı Belediyesi kadın meclis üyelerinden Mukaddes IŞIN, Gönül GÜNGÖR, Nilgün ALPASLAN, Serap KESKİN ve Zehra ONGUN; kadın muhtarlardan Selma TORTOÇ, Nursel ÖLMEZ ve Songül TUĞCU ve STK temsilcileri ile toplantılar yapılarak görüşleri alınmış ve değerlendirilmeye alınmıştır.





Elde edilen ihtiya analizi sonuları, paydařlarla yapılan toplantılardaki grüş ve neriler ile Bayraklı Belediyesi Stratejik Planı dikkate alınarak Yerel Eřitlik Eylem Planı yazımına başlanmıştır. Yazımı tamamlanan Yerel Eřitlik Eylem Planı grüş ve nerileri alınmak amacıyla Bayraklı Belediyesi mdrlkleri ile paylaşılmış olup geri bildirimlere gre Eylem Planında deėiřiklikler yapılmıştır.

Ekim ayında ise Yerel Eřitlik Eylem Planı başkanın ve meclisin onayına sunulmuřtur.



### 3.4. Yerel Eşitlik Eylem Planı

EĞİTİM						
GENEL HEDEF	ÖZEL AMAÇ	FAALİYET / YÖNTEM	ZAMAN	SORUMLU KURUM VE BİRİMLER	İŞBİRLİĞİ YAPILACAK KURUMLAR	GÖSTERGELER
1. Kadınların sosyal hayatta güçlenmeleri ve yaygın eğitime katılımlarının artırılması	1.1. Okuma yazma bilmeyen kadın nüfus oranını azaltmaya yönelik kursların artırılması	1.1.1. Okuma yazma oranının düşük olduğu mahallelerin tespit edilmesi	2023 – 2024	Kadın ve Aile Hizmetleri Müdürlüğü Toplumsal Cinsiyet Eşitliği Birimi	Bayraklı Halk Eğitim Merkezi Müdürlüğü Basın Yayın ve Halkla İlişkiler Müdürlüğü İlgili STK'lar Muhtarlık İşleri Müdürlüğü	Okuma yazma eğitimi alan kadın sayısı
		1.1.2. Tespit edilen mahallelere yönelik kursların açılması	2023 – 2024	Kadın ve Aile Hizmetleri Müdürlüğü Toplumsal Cinsiyet Eşitliği Birimi	Bayraklı Halk Eğitim Merkezi Müdürlüğü Basın Yayın ve Halkla İlişkiler Müdürlüğü İlgili STK'lar Muhtarlık İşleri Müdürlüğü	Açılan kurs sayısı
		1.1.3. Kurslarla ilgili tanıtım ve bilgilendirmenin artırılması	2023 – 2024	Kadın ve Aile Hizmetleri Müdürlüğü Toplumsal Cinsiyet Eşitliği Birimi	Bayraklı Halk Eğitim Merkezi Müdürlüğü Basın Yayın ve Halkla İlişkiler Müdürlüğü İlgili STK'lar Muhtarlık İşleri Müdürlüğü	Tanıtım ve bilgilendirme sayısı

		1.1.4. Çeşitli nedenlerle eğitmen ara vermiş ya da devam edememiş kadınlara yönelik eğitimlerine devam edebilmeleri için farkındalık çalışmaları yürütmek	2023 – 2024	Kadın ve Aile Hizmetleri Müdürlüğü Toplumsal Cinsiyet Eşitliği Birimi	Bayraklı Halk Eğitim Merkezi Müdürlüğü Basın Yayın ve Halkla İlişkiler Müdürlüğü İlgili STK'lar Muhtarlık İşleri Müdürlüğü	Farkındalık çalışma sayısı
	1.2. Semt merkezlerindeki hobi ve meslek kurslarının çeşitliliğinin artırılması ve tüm ilçede yaygınlaştırılması	1.2.1. Kurslara yönelik taleplerin alınması	2023 – 2024	Kadın ve Aile Hizmetleri Müdürlüğü Semt Merkezleri Kültür ve Sosyal İşler Müdürlüğü Spor İşleri Müdürlüğü	Bayraklı Halk Eğitim Merkezi Müdürlüğü Basın Yayın ve Halkla İlişkiler Müdürlüğü Muhtarlık İşleri Müdürlüğü	Kurslara katılan kadın sayısında artış
		1.2.2. Taleplere yönelik kurs açılması	2023 – 2024	Kadın ve Aile Hizmetleri Müdürlüğü Semt Merkezleri Kültür ve Sosyal İşler Müdürlüğü Spor İşleri Müdürlüğü	Bayraklı Halk Eğitim Merkezi Müdürlüğü Basın Yayın ve Halkla İlişkiler Müdürlüğü Muhtarlık İşleri Müdürlüğü	Açılan kurs sayısı
		1.2.3. Kurslara yönelik tanıtımların yapılması	2023 – 2024	Kadın ve Aile Hizmetleri Müdürlüğü Semt Merkezleri Kültür ve Sosyal İşler Müdürlüğü Spor İşleri Müdürlüğü	Bayraklı Halk Eğitim Merkezi Müdürlüğü Basın Yayın ve Halkla İlişkiler Müdürlüğü Muhtarlık İşleri Müdürlüğü	Tanıtım sayısı

	1.3. Kadınlara yönelik sosyal etkinliklerin artırılması	1.3.1. İhtiyaç olduğu tespit edilen konularda seminerlerin düzenlenmesi	2023 – 2024	Kadın ve Aile Hizmetleri Müdürlüğü Aile Danışma ve Eğitim Merkezi Semt Merkezleri Kültür ve Sosyal İşler Müdürlüğü Spor İşleri Müdürlüğü	Aile ve Sosyal Hizmetler İl Müdürlüğü Üniversiteler İlgili STK'lar Bayraklı Halk Eğitim Merkezi Müdürlüğü Ulaşım Hizmetleri Müdürlüğü	Düzenlenen seminer sayısı
		1.3.2. Kadınlara ve çocuklara yönelik geziler düzenlenmesi	2023 – 2024	Kadın ve Aile Hizmetleri Müdürlüğü Aile Danışma ve Eğitim Merkezi Semt Merkezleri Kültür ve Sosyal İşler Müdürlüğü Spor İşleri Müdürlüğü	Aile ve Sosyal Hizmetler İl Müdürlüğü Üniversiteler İlgili STK'lar Bayraklı Halk Eğitim Merkezi Müdürlüğü Ulaşım Hizmetleri Müdürlüğü	Düzenlenen gezi sayısı
2. Toplumsal Cinsiyet Eşitliğine yönelik farkındalık artırıcı çalışmalar yürütülmesi	2.1. Toplumsal Cinsiyet Rollerine yönelik anket çalışması yürütülmesi	2.1.1. Anket çalışmasının belediye personeline uygulanması	2023	Kadın ve Aile Hizmetleri Müdürlüğü Toplumsal Cinsiyet Eşitliği Birimi	Araştırma ve Geliştirme Müdürlüğü Basın Yayın ve Halkla İlişkiler Müdürlüğü	Anket çalışmasının bulgularının saptanması
		2.1.2. Anket çalışmasının ilçede yaşayanlara uygulanması	2023	Kadın ve Aile Hizmetleri Müdürlüğü Toplumsal Cinsiyet Eşitliği Birimi	Araştırma ve Geliştirme Müdürlüğü Basın Yayın ve Halkla İlişkiler Müdürlüğü	Anket çalışmasının bulgularının saptanması

	2.2. Belediye yönetimi ve çalışanlarına TCE eğitimi verilmesi	2.2.1. TCE eğitimlerinin planlanması	2024 – 2026	Kadın ve Aile Hizmetleri Müdürlüğü Toplumsal Cinsiyet Eşitliği Birimi Aile Danışma ve Eğitim Merkezi İnsan Kaynakları Müdürlüğü	Aile ve Sosyal Hizmetler İl Müdürlüğü Üniversiteler İlgili STK'lar Basın Yayın ve Halkla İlişkiler Müdürlüğü	TCE eğitim programlarına katılan personel sayısı
	2.3. Belediye bünyesinde bulunan anaokulunun öğretmenlerine ve öğrencilerin velilerine TCE eğitimi verilmesi	2.3.1. TCE eğitim programlarının öğretmenlere yönelik planlanması	2024 – 2026	Kadın ve Aile Hizmetleri Müdürlüğü Toplumsal Cinsiyet Eşitliği Birimi Aile Danışma ve Eğitim Merkezi Kültür ve Sosyal İşler Müdürlüğü	Aile ve Sosyal Hizmetler İl Müdürlüğü Üniversiteler İlgili STK'lar Basın Yayın ve Halkla İlişkiler Müdürlüğü Ayda Bebek Kreş ve Anaokulu	Eğitime katılan öğretmen sayısı
		2.3.2. TCE eğitim programlarının velilere yönelik planlanması	2023 – 2026	Kadın ve Aile Hizmetleri Müdürlüğü Toplumsal Cinsiyet Eşitliği Birimi Aile Danışma ve Eğitim Merkezi Kültür ve Sosyal İşler Müdürlüğü	Aile ve Sosyal Hizmetler İl Müdürlüğü Üniversiteler İlgili STK'lar Basın Yayın ve Halkla İlişkiler Müdürlüğü Ayda Bebek Kreş ve Anaokulu	Eğitime katılan veli sayısı
	2.4. Belediye bünyesinde bulunan Bayraklı Sosyal Etkinlik Merkezi öğretmenlerine ve öğrencilerine TCE eğitimi verilmesi	2.4.1. TCE eğitim programlarının öğretmenlere yönelik planlanması	2024 – 2026	Kadın ve Aile Hizmetleri Müdürlüğü Toplumsal Cinsiyet Eşitliği Birimi Aile Danışma ve Eğitim Merkezi Kültür ve Sosyal İşler Müdürlüğü	Aile ve Sosyal Hizmetler İl Müdürlüğü Üniversiteler İlgili STK'lar Basın Yayın ve Halkla İlişkiler Müdürlüğü	Eğitime katılan öğretmen sayısı

		2.4.2. TCE eğitim programlarının öğrencilere yönelik planlanması	2024 – 2026	Kadın ve Aile Hizmetleri Müdürlüğü Toplumsal Cinsiyet Eşitliği Birimi Aile Danışma ve Eğitim Merkezi Kültür ve Sosyal İşler Müdürlüğü	Aile ve Sosyal Hizmetler İl Müdürlüğü Üniversiteler İlgili STK'lar Basın Yayın ve Halkla İlişkiler Müdürlüğü	Eğitime katılan öğrenci sayısı
	2.5. Belediye bünyesinde bulunan Nene Hatun Yükseköğretim Kız Öğrenci Yurdundan hizmet alan öğrencilere TCE eğitimi verilmesi	2.5.1. TCE eğitim programlarının öğrencilere yönelik planlanması	2024 – 2026	Kadın ve Aile Hizmetleri Müdürlüğü Toplumsal Cinsiyet Eşitliği Birimi Aile Danışma ve Eğitim Merkezi	Aile ve Sosyal Hizmetler İl Müdürlüğü Üniversiteler İlgili STK'lar Basın Yayın ve Halkla İlişkiler Müdürlüğü	Eğitime katılan öğrenci sayısı
	2.6. İlçede yaşayanlara yönelik TCE eğitimi verilmesi	2.6.1. Semt merkezleri aracılığı ile mahallelerde yaşayan kadınlara TCE eğitimlerinin planlanması	2024 – 2026	Kadın ve Aile Hizmetleri Müdürlüğü Toplumsal Cinsiyet Eşitliği Birimi Aile Danışma ve Eğitim Merkezi	Aile ve Sosyal Hizmetler İl Müdürlüğü Üniversiteler İlgili STK'lar Basın Yayın ve Halkla İlişkiler Müdürlüğü Muhtarlık İşleri Müdürlüğü	Eğitime katılan kişi sayısı

		2.6.2. Muhtarlar aracılığı ile mahallelerde yaşayan erkeklere TCE eğitimlerinin planlanması	2024 – 2026	Kadın ve Aile Hizmetleri Müdürlüğü Toplumsal Cinsiyet Eşitliği Birimi Aile Danışma ve Eğitim Merkezi Muhtarlık İşleri Müdürlüğü	Aile ve Sosyal Hizmetler İl Müdürlüğü Üniversiteler İlgili STK'lar Basın Yayın ve Halkla İlişkiler Müdürlüğü	Eğitime katılan kişi sayısı
3. Toplumsal Cinsiyet Eşitliğine yönelik farkındalığın ve görünürlüğün artırılması	3.1. Bayraklı ilçesindeki TCE görünürlüğünün ve farkındalığının sağlanması	3.1.1. Belediyeye ait görünürlüğü olan billboardlar, çöp kutuları, spor aletleri, parklar ve oyun alanları vb. yerlerde TCE'ye yönelik afiş vb. Çalışmaların yürütülmesi	2024 – 2026	Kadın ve Aile Hizmetleri Müdürlüğü Basın Yayın ve Halkla İlişkiler Müdürlüğü Araştırma ve Geliştirme Müdürlüğü Park ve Bahçeler Müdürlüğü Temizlik İşleri Müdürlüğü	İzmir Büyükşehir Belediyesi Basın Yayın ve Halkla İlişkiler Müdürlüğü	Hazırlanan materyal sayısı
4. Dezavantajlı grupların (engelli, yaşlı ve maddi yoksunluğu olanlar) eğitimlere ulaşmalarında fırsat eşitliğinin sağlanması	4.1. Bayraklı ilçesinde yaşayan engelli, yaşlı ve maddi yoksunluğu olanlara yönelik eğitim faaliyetlerinin yaygınlaştırılması.	4.1.1. Bayraklı Belediyesi Sosyal Etkinlik Merkezinin (BAYSEM) faaliyetini sürdürmesi ve kapasitesinin artırılması	2024-2026	Kadın ve Aile Hizmetleri Müdürlüğü Aile Danışma ve Eğitim Merkezi Semt Merkezleri Araştırma ve Geliştirme Müdürlüğü Kültür ve Sosyal İşler Müdürlüğü Spor İşleri Müdürlüğü	Bayraklı Halk Eğitim Merkezi Müdürlüğü İzmir Büyükşehir Belediyesi Basın Yayın ve Halkla İlişkiler Müdürlüğü Sosyal Yardım İşleri Müdürlüğü Muhtarlık İşleri Müdürlüğü	Kurslardan faydalananların sayısının artırılması

		4.1.2. Yaşlılara yönelik hobi kursları açılması	2024-2026	Kadın ve Aile Hizmetleri Müdürlüğü Aile Danışma ve Eğitim Merkezi Semt Merkezleri Sosyal Yardım İşleri Müdürlüğü Kültür ve Sosyal İşler Müdürlüğü	Bayraklı Halk Eğitim Merkezi Müdürlüğü İzmir Büyükşehir Belediyesi Basın Yayın ve Halkla İlişkiler Müdürlüğü Spor İşleri Müdürlüğü Araştırma ve Geliştirme Müdürlüğü Muhtarlık İşleri Müdürlüğü	Kurslardan ve etkinliklerden faydalananların sayısının artırılması
		4.1.3. Engelli kadınlara yönelik eğitimler ve seminerler düzenlenmesi	2024-2026	Kadın ve Aile Hizmetleri Müdürlüğü Aile Danışma ve Eğitim Merkezi Semt Merkezleri Sosyal Yardım İşleri Müdürlüğü Kültür ve Sosyal İşler Müdürlüğü	Bayraklı Halk Eğitim Merkezi Müdürlüğü İzmir Büyükşehir Belediyesi Basın Yayın ve Halkla İlişkiler Müdürlüğü Spor İşleri Müdürlüğü Araştırma ve Geliştirme Müdürlüğü Muhtarlık İşleri Müdürlüğü	Kurslardan ve etkinliklerden faydalananların sayısının artırılması
		4.1.4. Engelli yakınlarına yönelik eğitimler ve seminerler düzenlenmesi	2024-2026	Kadın ve Aile Hizmetleri Müdürlüğü Aile Danışma ve Eğitim Merkezi Semt Merkezleri Sosyal Yardım İşleri Müdürlüğü Kültür ve Sosyal İşler Müdürlüğü	Bayraklı Halk Eğitim Merkezi Müdürlüğü İzmir Büyükşehir Belediyesi Basın Yayın ve Halkla İlişkiler Müdürlüğü Spor İşleri Müdürlüğü Araştırma ve Geliştirme Müdürlüğü Muhtarlık İşleri Müdürlüğü	Kurslardan ve etkinliklerden faydalananların sayısının artırılması

5. Evlilik öncesi farkındalığın artırılması	5.1. Evlilik öncesi eğitim çalışmaları yapılması	5.1.1. Evlilik başvurusunda bulunan çiftlere yönelik iletişim, temel haklar, sağlık, ekonomi alanlarında broşürler hazırlanması	2024-2026	Kadın ve Aile Hizmetleri Müdürlüğü Aile Danışma ve Eğitim Merkezi Toplumsal Cinsiyet Eşitliği Birimi Yazı İşleri Müdürlüğü	İzmir Büyükşehir Belediyesi Basın Yayın ve Halkla İlişkiler Müdürlüğü Aile ve Sosyal Hizmetler İl Müdürlüğü	Basılan broşür sayısı
		5.1.2. Evlilik başvurusunda bulunan çiftlere yönelik iletişim, temel haklar, sağlık ve ekonomi alanlarında eğitimler düzenlenmesi	2024-2026	Kadın ve Aile Hizmetleri Müdürlüğü Aile Danışma ve Eğitim Merkezi Toplumsal Cinsiyet Eşitliği Birimi Yazı İşleri Müdürlüğü	İzmir Büyükşehir Belediyesi Basın Yayın ve Halkla İlişkiler Müdürlüğü Aile ve Sosyal Hizmetler İl Müdürlüğü	Yürütülen eğitim çalışması sayısı
	6.1. Eğitim çalışmalarının yaygınlaştırılabilmesi için dijital olarak da ulaşılabilmesi	6.1.1. Eğitim çalışmalarının dezavantajlı gruplara yönelik teknolojik yeniliklere uyarlanması	2025-2026	Kadın ve Aile Hizmetleri Müdürlüğü Kültür ve Sosyal İşler Müdürlüğü Bilgi İşlem Müdürlüğü	Basın Yayın ve Halkla İlişkiler Müdürlüğü Sosyal Yardım İşleri Müdürlüğü	Yürütülen eğitim çalışması sayısı



**SAĞLIK**

<b>GENEL HEDEF</b>	<b>ÖZEL AMAÇ</b>	<b>FAALİYET / YÖNTEM</b>	<b>ZAMAN</b>	<b>SORUMLU KURUM VE BİRİMLER</b>	<b>İŞBİRLİĞİ YAPILACAK KURUMLAR</b>	<b>GÖSTERGELER</b>
1. Kadınların ekonomik ve sosyal hayatta güçlenmeleri için eğitimler düzenlemek	1.1. Kadın Sağlığı Eğitim Programı (KSEP) eğitimleri düzenlemek	1.1.1. Kadın sağlığı, bilinçli tüketim alışkanlıkları gibi konularda seminer çalışmaları yürütülmesi	2024 – 2026	Kadın ve Aile Hizmetleri Müdürlüğü Semt Merkezleri Aile Danışma ve Eğitim Merkezi	İzmir Büyükşehir Belediyesi Kadın Çalışmaları Şube Müdürlüğü Kent Konseyi Kadın Meclisi İlgili STK'lar Basın Yayın ve Halkla İlişkiler Müd	Kadınlara yönelik eğitim ve seminer çalışmalarının sayısı
	1.2. Koruyucu ve önleyici sağlık hizmetlerine yönelik seminerler düzenlenmesi	1.2.1. Üreme sağlığı, doğum kontrolü, cinsel yolla bulaşan hastalıklara yönelik seminer çalışmalarının yürütülmesi	2024 – 2026	Sağlık İşleri Müdürlüğü	İl Sağlık Müdürlüğü Basın Yayın ve Halkla İlişkiler Müdürlüğü	Kadınlara yönelik eğitim ve seminer çalışmalarının sayısı
		1.2.2. Koruyucu hekimlik faaliyetleri kapsamında ilçede bulunan anaokulu, ilkokul, ortaokul öğrencilerine yönelik eğitimler düzenlenmesi	2024 – 2026	Sağlık İşleri Müdürlüğü	İl Sağlık Müdürlüğü Basın Yayın ve Halkla İlişkiler Müdürlüğü	Yürütülen eğitim sayısı
2. Hekimlik hizmetlerini geliştirerek vatandaşlara sunulan sağlık hizmetlerinin artırılması	2.1. Evde sağlık hizmetleri için yapılacak ziyaret sayısının artırılması	2.1.1. Yatağa bağımlı hale gelmiş hasta, yaşlı ve engelli vatandaşlara evde sağlık hizmeti verilmesi	2024 – 2026	Sağlık İşleri Müdürlüğü	Ulaşım Hizmetleri Müdürlüğü Basın Yayın ve Halkla İlişkiler Müdürlüğü	Evde sağlık hizmetleri için yapılacak ziyaret sayısı
	2.2. Hasta ve engelli nakil hizmetinin artırılması	2.2.1. Hasta nakil araçlarının sayısının ve yaygınlığının artırılması	2024 – 2026	Sağlık İşleri Müdürlüğü	Ulaşım Hizmetleri Müdürlüğü Basın Yayın ve Halkla İlişkiler Müdürlüğü	Hasta nakil araç sayısı
		2.2.2. Hasta nakil araçlarının sayısının artırılması için hibe projeleri geliştirilmesi	2024 – 2026	Araştırma ve Geliştirme Müdürlüğü Sağlık İşleri Müdürlüğü	Ulaşım Hizmetleri Müdürlüğü Basın Yayın ve Halkla İlişkiler Müdürlüğü	Yürütülen hibe projesi sayısı

		2.2.3. Engellilere yönelik nakil araçlarının sayısının ve yaygınlığının artırılması	2024 – 2026	Sosyal Yardım İşleri Müdürlüğü	Ulaşım Hizmetleri Müdürlüğü Basın Yayın ve Halkla İlişkiler Müdürlüğü	Nakil araç sayısı
		2.2.4. Belediyenin Diş Polikliniklerinin engelli birey, çocuk, kadın ve yaşlılar tarafından bilinirliğinin artırılması	2024 – 2026	Sağlık İşleri Müdürlüğü	Basın Yayın ve Halkla İlişkiler Müdürlüğü	Hizmetlerden yararlananların sayısı
	2.3. Ketem vb. Sağlık kuruluşları ile işbirliği yapılması	2.3.1. İlgili sağlık kuruluşlarına hasta nakil işlemlerinin yapılması	2024 – 2026	Sağlık İşleri Müdürlüğü	Ulaşım Hizmetleri Müdürlüğü Basın Yayın ve Halkla İlişkiler Müdürlüğü	Hizmetten yararlananların sayısı
	2.4. Madde bağımlılığı konusu ile ilgili farkındalığın oluşturulmasına yönelik çalışmaların planlanması	2.4.1. Özellikle gençlere yönelik madde bağımlılığı konusu ile ilgili farkındalık oluşturulmasına yönelik çalışmalar yürütülmesi	2024 – 2026	Sosyal Yardım İşleri Müdürlüğü Sağlık İşleri Müdürlüğü Kadın ve Aile Hizmetleri Müdürlüğü	Kültür ve Sosyal İşler Müdürlüğü Basın Yayın ve Halkla İlişkiler Müdürlüğü Spor İşleri Müdürlüğü İlgili STK'lar	Hizmetlerden yararlananların sayısı
		2.4.2. Bağımlılıkla mücadele alanında ilgili uzmanlardan oluşan birim oluşturulması	2024 – 2026	Sosyal Yardım İşleri Müdürlüğü Sağlık İşleri Müdürlüğü Kadın ve Aile Hizmetleri Müdürlüğü	Kültür ve Sosyal İşler Müdürlüğü Basın Yayın ve Halkla İlişkiler Müdürlüğü Spor İşleri Müdürlüğü İlgili STK'lar	Açılan birim sayısı

**EKONOMİK HAYATA KATILIM**

<b>GENEL HEDEF</b>	<b>ÖZEL AMAÇ</b>	<b>FAALİYET / YÖNTEM</b>	<b>ZAMAN</b>	<b>SORUMLU KURUM VE BİRİMLER</b>	<b>İŞBİRLİĞİ YAPILACAK KURUMLAR</b>	<b>GÖSTERGELER</b>
1. Kadınların ekonomik hayata katılımlarını ve güçlenmelerini sağlamak	1.1. Kadınların ekonomik hayatta güçlenmelerine yönelik eğitimlerin artırılması	1.1.1. Kadınların istihdama katılımlarının artırılması için kooperatifleşme faaliyetlerinin desteklenmesi	2023 – 2026	Kadın ve Aile Hizmetleri Müdürlüğü Semt Merkezleri	İzmir Büyükşehir Belediyesi Kent Konseyi Kadın Meclisi İlgili STK'lar Muhtarlık İşleri Müdürlüğü Bayraklı Belediyesi dahilindeki Üretici Kadın Kooperatifi	Kadınları güçlendirici eğitim çalışmalarının sayısı
		1.1.2. Semt merkezlerinde kadınların ürettikleri ürünleri ekonomik gelir elde edebilmeleri için kooperatif faaliyetleri içinde kadın emeği pazarı oluşturulması	2023 – 2026	Kadın ve Aile Hizmetleri Müdürlüğü Semt Merkezleri	İzmir Büyükşehir Belediyesi Kent Konseyi Kadın Meclisi İlgili STK'lar Muhtarlık İşleri Müdürlüğü Bayraklı Belediyesi dahilindeki Üretici Kadın Kooperatifi	Kadın emeği ürünlerine yönelik kermes ve pazar sayısı
2. Bayraklı ilçesinde kadınların ekonomik hayata katılımlarının ve istihdamlarına yönelik faaliyetlerin artırılması	2.1. Semt Merkezi sayısının artırılması	2.1.1. Semt Merkezi sayısının artırılması	2024 – 2026	Kadın ve Aile Hizmetleri Müdürlüğü Semt Merkezleri	Fen İşleri Müdürlüğü Emlak ve İstimlak Müdürlüğü Basın Yayın ve Halkla İlişkiler Müdürlüğü İnsan Kaynakları ve Eğitim Müdürlüğü	Açılan Semt Merkezi sayısının artırılması
	2.2. Açılan kreş sayısının artırılması	2.2.1. Kurslara katılan kadınların çocuklarına yönelik oyun odaları ve kreşler açılması	2023 – 2026	Kültür ve Sosyal İşler Müdürlüğü Kadın ve Aile Hizmetleri Müdürlüğü	İlgili STK'lar	Açılan oyun odası ve kreş sayısı

		2.2.2. Açılan kreşlerde ebeveyn-çocuk atölyeleri oluşturulması	2024 – 2026	Kültür ve Sosyal İşler Müdürlüğü Kadın ve Aile Hizmetleri Müdürlüğü	İlgili STK'lar	Yürütülen atölye çalışması sayısı
	2.3. Semt Merkezlerinde açılan mesleki kurs sayısının artırılması	2.3.1. Meslek odaları ve diğer ilgili kurumlarla işbirliği içerisinde farklı iş kolları için eğitim ve programların düzenlenmesine yönelik faaliyetlerin artırılması	2025 – 2026	Kadın ve Aile Hizmetleri Müdürlüğü Kültür ve Sosyal İşler Müdürlüğü	İzmir Büyükşehir Belediyesi Bayraklı Halk Eğitim Merkezi Müdürlüğü Meslek ve Esnaf Odaları İŞKUR	Açılan kurs sayısı
		2.3.2. İstihdama yönelik eğitim, seminer ve panel çalışmaları yürütülmesi	2025 – 2026	Kadın ve Aile Hizmetleri Müdürlüğü Kültür ve Sosyal İşler Müdürlüğü	İzmir Büyükşehir Belediyesi Basın Yayın ve Halkla İlişkiler Müdürlüğü Bayraklı Halk Eğitim Merkezi Müdürlüğü Meslek ve Esnaf Odaları İŞKUR	Düzenlenen eğitim, seminer ve panel sayısı

#### KADINA YÖNELİK ŞİDDETLE MÜCADELE

GENEL HEDEF	ÖZEL AMAÇ	FAALİYET / YÖNTEM	ZAMAN	SORUMLU KURUM VE BİRİMLER	İŞBİRLİĞİ YAPILACAK KURUMLAR	GÖSTERGELER
1. Kadınların ekonomik ve sosyal hayatta güçlenmelerini sağlamak	1.1. Personele yönelik toplumsal cinsiyet eşitliği eğitimleri düzenlemek	1.1.1. Belediyenin hizmetlerinin cinsiyete duyarlı şekilde yürütülmesi ve buna yönelik toplantıların düzenlenmesi	2024 – 2026	Kadın ve Aile Hizmetleri Müdürlüğü Toplumsal Cinsiyet Eşitliği Birimi	İnsan Kaynakları ve Eğitim Müdürlüğü Kent Konseyi Kadın Meclisi İlgili STK'lar	Personele yönelik toplumsal cinsiyet eşitliği hizmet içi eğitim sayısı

	1.2. Kadınları güçlendirici eğitim paketlerinin artırılması	1.2.1. Kadınların güçlendirilmelerine yönelik Kadının İnsan Hakları Eğitimleri (KİHEP) verilmesi	2024 – 2026	Kadın ve Aile Hizmetleri Müdürlüğü Toplumsal Cinsiyet Eşitliği Birimi	Kent Konseyi Kadın Meclisi İlgili STK'lar	Kadını güçlendirici paket eğitim sayısı
	1.3. Toplumsal cinsiyet eşitliğine yönelik farkındalık artırıcı yayınların artırılması	1.3.1. Toplumsal cinsiyet eşitliği farkındalığını artırıcı çalışmalar yürütülmesi ve duyurulmasının yaygınlaştırılması	2023 – 2026	Kadın ve Aile Hizmetleri Müdürlüğü Toplumsal Cinsiyet Eşitliği Birimi	İnsan Kaynakları ve Eğitim Müdürlüğü Basın Yayın ve Halkla İlişkiler Müdürlüğü Kent Konseyi Kadın Meclisi İlgili STK'lar	Toplumsal cinsiyet eşitliği farkındalık çalışmaları sayısı
	1.4. Kadınlara yönelik danışmanlık taleplerinin karşılanması için görüşme sayılarının artırılması	1.4.1. Manavkuyu/ Mansuroğlu/ Adalet/ Osmangazi/ Merkez Mahallelerinden ulaşımın kolay olması için bu bölgelerden birinde Kadın Danışma Merkezi Açılması	2024 – 2026	Kadın ve Aile Hizmetleri Müdürlüğü Toplumsal Cinsiyet Eşitliği Birimi Aile Danışma ve Eğitim Merkezi	Fen İşleri Müdürlüğü Emlak ve İstimlak Müdürlüğü Kentsel Tasarım Müdürlüğü	Açılan merkez sayısı
		1.4.2. Kadına yönelik şiddetin, erken yaşta evliliklerin önlenmesine yönelik farkındalık artırıcı, koruyucu ve önleyici çalışmalar yürütülmesi	2024 – 2026	Kadın ve Aile Hizmetleri Müdürlüğü Toplumsal Cinsiyet Eşitliği Birimi Aile Danışma ve Eğitim Merkezi	Aile ve Sosyal Hizmetler İl Müdürlüğü Sosyal Hizmet Merkezi	Yürütülen koruyucu ve önleyici çalışma sayısı
		1.4.3. Kadına yönelik şiddetle mücadele alanında farkındalığın artırılmasına yönelik eğitim çalışmaları yürütülmesi	2024 – 2026	Kadın ve Aile Hizmetleri Müdürlüğü Toplumsal Cinsiyet Eşitliği Birimi Aile Danışma ve Eğitim Merkezi Hukuk İşleri Müdürlüğü	Aile ve Sosyal Hizmetler İl Müdürlüğü Sosyal Hizmet Merkezi	Yürütülen eğitim çalışması sayısı

		1.4.4. Kadına yönelik şiddetle mücadele alanında sosyal medya çalışmalarının yaygınlaştırılması	2023 – 2026	Kadın ve Aile Hizmetleri Müdürlüğü Toplumsal Cinsiyet Eşitliği Birimi Aile Danışma ve Eğitim Merkezi Basın Yayın ve Halkla İlişkiler Müdürlüğü Hukuk İşleri Müdürlüğü	Kültür ve Sosyal İşler Müdürlüğü Hukuk İşleri Müdürlüğü Sağlık İşleri Müdürlüğü	Yürütülen sosyal medya çalışması sayısı
	1.5. Kadın Konukevinden hizmet alan kadınların ekonomik yaşama katılabilmeleri için kurum bünyesinde oyun odaları oluşturulması ve personel istihdam edilmesi	1.5.1. Kadın Konukevi bünyesinde oyun odası oluşturulması ve personel istihdam edilmesi	2025 – 2026	Kadın ve Aile Hizmetleri Müdürlüğü	Fen İşleri Müdürlüğü İnsan Kaynakları ve Eğitim Müdürlüğü Kentsel Tasarım Müdürlüğü	Oyun Odası sayısı Personel sayısı
		1.5.2. Kadın Konukevinden hizmet alan kadınların çocuklarına yönelik ücretsiz kreş hizmeti sağlanması	2024 – 2026	Kültür ve Sosyal İşler Müdürlüğü Kadın ve Aile Hizmetleri Müdürlüğü	Ulaşım Hizmetleri Müdürlüğü	Kreş hizmetinden faydalanan çocuk sayısı
		1.5.3. Kadın Konukevinden hizmet alan kadınların istihdamına yönelik çalışmaların artırılması	2023 – 2026	Kadın ve Aile Hizmetleri Müdürlüğü Basın Yayın ve Halkla İlişkiler Müdürlüğü	Meslek Odaları Esnaflar ve Sanatkarlar Odası İŞKUR	İstihdam edilen kişi sayısı

**KARAR ALMA MEKANİZMALARINA KATILIM**

<b>GENEL HEDEF</b>	<b>ÖZEL AMAÇ</b>	<b>FAALİYET / YÖNTEM</b>	<b>ZAMAN</b>	<b>SORUMLU KURUM VE BİRİMLER</b>	<b>İŞBİRLİĞİ YAPILACAK KURUMLAR</b>	<b>GÖSTERGELER</b>
1. Kadınların yerel yönetimlerin işleyişlerine ve karar alma mekanizmalarına yönelik farkındalık çalışmalarının yürütülmesi	1.1. Toplumsal cinsiyet eşitliği biriminin katılım çalışmalarına yönelik ihtiyaçları belirlemesi	1.1.1. Toplumsal cinsiyet eşitliği biriminin mahallelerde kadın odaklı çalışmalar yürütmesi ve katılıma yönelik ihtiyaçların belirlenmesi	2023 – 2026	Kadın ve Aile Hizmetleri Müdürlüğü Toplumsal Cinsiyet Eşitliği Birimi	Basın Yayın ve Halkla İlişkiler Müdürlüğü Kent Konseyi Kadın Meclisi İlgili STK'lar	Yürütülen ihtiyaç analizi çalışma sayısı
	1.2. Kent Konseyi Kadın Meclisi oluşturulması ve katılımın artırılması	1.2.1. Kent Konseyi bünyesinde Kadın Meclisi oluşturulması ve işbirliği çalışmaları yürütülmesi	2024 – 2026	Kadın ve Aile Hizmetleri Müdürlüğü Toplumsal Cinsiyet Eşitliği Birimi	Basın Yayın ve Halkla İlişkiler Müdürlüğü Kent Konseyi Kadın Meclisi İlgili STK'lar	Kent Konseyi Kadın Meclisi katılımcı sayısı
	1.3. Toplumsal Cinsiyet Eşitliği Komisyonuna verilen eğitim sayısının artırılması	1.3.1. Toplumsal Cinsiyet Eşitliği Komisyonu üyelerine yönelik eğitim çalışmalarının planlanması	2024 – 2026	Kadın ve Aile Hizmetleri Müdürlüğü Toplumsal Cinsiyet Eşitliği Birimi	Basın Yayın ve Halkla İlişkiler Müdürlüğü İlgili STK'lar	Yürütülen eğitim çalışması sayısı
	1.4. Semt merkezleri aracılığı ile mahallelerde karar alma mekanizmalarına katılıma yönelik eğitim çalışmalarının planlanması	1.4.1. Semt merkezlerinde kadınlara yönelik karar alma mekanizmalarına katılımın artırılması amaçlı eğitimlerin düzenlenmesi	2023 – 2026	Kadın ve Aile Hizmetleri Müdürlüğü Toplumsal Cinsiyet Eşitliği Birimi	Basın Yayın ve Halkla İlişkiler Müdürlüğü İlgili STK'lar	Yürütülen eğitim çalışması sayısı
2. Çocukların ve gençlerin karar alma mekanizmalarına katılımlarının sağlanması	2.1. Çocukların karar alma mekanizmalarına katılımlarının sağlanması	2.1.1. Çocuk meclisi oluşturulması ve düzenli olarak faaliyette bulunması	2023 – 2026	Kültür ve Sosyal İşler Müdürlüğü Kadın ve Aile Hizmetleri Müdürlüğü	Basın Yayın ve Halkla İlişkiler Müdürlüğü İlgili STK'lar Çocuk Masası Birimi Spor İşleri Müdürlüğü	Düzenlenen toplantı sayısı

		2.1.2. Çocuk meclisine dair çıktılarının görünürlüğünün sağlanması	2023 – 2026	Kültür ve Sosyal İşler Müdürlüğü Kadın ve Aile Hizmetleri Müdürlüğü Çocuk Masası Birimi Spor İşleri Müd.	Basın Yayın ve Halkla İlişkiler Müdürlüğü İlgili STK'lar	Toplantı çıktı sayısı
	2.2. Gençlerin karar alma mekanizmalarına katılımlarının sağlanması	2.2.1. Gençlik meclisi oluşturulması ve düzenli olarak faaliyette bulunması	2023 – 2026	Kültür ve Sosyal İşler Müdürlüğü	Basın Yayın ve Halkla İlişkiler Müdürlüğü İlgili STK'lar	Düzenlenen toplantı sayısı
		2.2.1. Gençlik meclisine dair çıktılarının görünürlüğünün sağlanması	2023 – 2026	Kültür ve Sosyal İşler Müdürlüğü	Basın Yayın ve Halkla İlişkiler Müdürlüğü İlgili STK'lar	Toplantı çıktı sayısı

#### KENTSEL HİZMETLER

GENEL HEDEF	ÖZEL AMAÇ	FAALİYET / YÖNTEM	ZAMAN	SORUMLU KURUM VE BİRİMLER	İŞBİRLİĞİ YAPILACAK KURUMLAR	GÖSTERGELER
1. Bayraklı ilçesinde sosyal amaçla kullanılabilir mekanların artırılması, var olanların iyileştirilmesi ve bu amaçla kurulan mekanlarda sürdürülebilirliğin sağlanması	1.1. İlçede yaşayan dezavantajlı bireylerin ihtiyaçlarına yönelik sosyal amaçlı kullanılabilir mekanlar oluşturulması	1.1.1. Sosyal amaçlı kullanılabilir alanlar oluşturulması	2024 – 2026	Kadın ve Aile Hizmetleri Müdürlüğü Fen İşleri Müdürlüğü	Emlak ve İstimlak Müdürlüğü Kentsel Tasarım Müdürlüğü Plan ve Proje Müdürlüğü İmar ve Şehircilik Müdürlüğü	Oluşturulan merkez sayısı
		1.1.2. Sosyal amaçlı kullanılan tesislerin koşullarının iyileştirilmesi	2024 – 2026	Fen İşleri Müdürlüğü	Kentsel Tasarım Müdürlüğü	Bakım onarım yapılan mekan sayısı



		1.1.3. Kamusal alanlarda ücretsiz sinema, tiyatro, dans, müzik, spor faaliyetleri yapılması	2024 – 2026	Kültür ve Sosyal İşler Müdürlüğü Spor İşleri Müdürlüğü Özel Kalem Müdürlüğü	Kadın ve Aile Hizmetleri Müdürlüğü Kentsel Tasarım Müdürlüğü Sosyal Yardım İşleri Müdürlüğü Basın Yayın ve Halkla İlişkiler Müdürlüğü	Yürütülen faaliyet sayısı
	1.2. Parkların kadınların, çocukların, yaşlıların ve engellilerin kullanımına uygun hale getirilmesi	1.2.1. Parkların kadınların, çocukların, yaşlıların ve engellilerin ihtiyaçlarını karşılayacak güvenlikte, temizlikte ve donanımda oluşturulması	2023 – 2026	Park ve Bahçeler Müdürlüğü Fen İşleri Müdürlüğü	Kadın ve Aile Hizmetleri Müdürlüğü Kentsel Tasarım Müdürlüğü	Güvenlik, temizlik ve donanımı uygun hale getirilen park sayısı
2. Kültür ve sanat etkinliklerinin artırılması ve bu etkinliklere katılımın kolaylaştırılması	2.1. Kadınların kültür ve sanat etkinliklerine katılımlarının artırılması	2.1.2. Tüm mahallelerden ulaşımın sağlanabileceği merkezlerde kültür ve sanat etkinlikleri düzenlenmesi	2023 – 2026	Kültür ve Sosyal İşler Müdürlüğü	Basın Yayın ve Halkla İlişkiler Müdürlüğü	Kadınlara yönelik düzenlenen kültür ve sanat etkinlik sayısı
		2.1.2. Kadınlara yönelik sanat atölyeleri düzenlenmesi	2024 – 2026	Kültür ve Sosyal İşler Müdürlüğü	Basın Yayın ve Halkla İlişkiler Müdürlüğü Kentsel Tasarım Müdürlüğü	Kadınlara yönelik düzenlenen kültür ve sanat etkinlik sayısı
	2.2. İlçede yaşayanların kullanımına sunulacak kitap-kafelerin sayısının artırılması ve yaygınlaştırılması	2.2.1. Farklı mahallelerde kitap-kafe açılması	2023 – 2026	Kütüphane Müdürlüğü	Basın Yayın ve Halkla İlişkiler Müdürlüğü Kentsel Tasarım Müdürlüğü Emlak İstimlak Müdürlüğü İnsan Kaynakları ve Eğitim Md	Açılan kitap-kafe sayısı

	2.3. Dijital kütüphane oluşturulması	2.3.1. Pilot çalışma yürütülmesi	2023 – 2026	Kütüphane Müdürlüğü	Basın Yayın ve Halkla İlişkiler Müdürlüğü Kentsel Tasarım Müdürlüğü Emlak İstimlak Müdürlüğü İnsan Kaynakları ve Eğitim Müdürlüğü	Oluşturulan dijital kütüphane sayısı
3. İlçede yaşayanların spora ilgisinin artırılması ve spor yapma olanaklarının geliştirilmesi	3.1. Kadınlara spor yapma olanaklarının artırılması	3.1.1. Kadınlara yönelik çeşitli spor kursları açılması	2023 – 2026	Spor İşleri Müdürlüğü	Basın Yayın ve Halkla İlişkiler Müdürlüğü Kültür ve Sosyal İşler Müdürlüğü	Açılan spor branşı kurs sayısı
		3.1.2. Nene Hatun Yükseköğretim Kız Öğrenci Yurdundan hizmet alan öğrencilere yönelik spor organizasyonları düzenlenmesi	2023 – 2026	Kadın ve Aile Hizmetleri Müdürlüğü Spor İşleri Müdürlüğü	Basın Yayın ve Halkla İlişkiler Müdürlüğü Destek Hizmetleri Müdürlüğü Ulaşım Hizmetleri Müdürlüğü	Yapılan orgnazisyon sayısı
		3.1.3. Engellilere yönelik spor faaliyetleri düzenlenmesi	2024 – 2026	Spor İşleri Müdürlüğü	Basın Yayın ve Halkla İlişkiler Müdürlüğü Sosyal Yardım İşleri Müdürlüğü	Açılan spor branşı kurs sayısı
		3.1.4. Eşlerin birlikte katılabilecekleri spor faaliyetleri düzenlenmesi	2024 – 2026	Spor İşleri Müdürlüğü	Basın Yayın ve Halkla İlişkiler Müdürlüğü	Düzenlenen spor faaliyeti sayısı
4. Çocuk, genç ve yaşlılara yönelik etkinliklerin planlanması	4.1. Kadınları dolaylı olarak etkileyen çocuk, genç ve yaşlılara yönelik etkinliklerin artırılması	4.1.1. Yaşlılara yönelik etkinliklerin yürütülebileceği merkez açılması	2025 – 2026	Sosyal Yardım İşleri Müdürlüğü	Basın Yayın ve Halkla İlişkiler Müdürlüğü Kültür ve Sosyal İşler Müdürlüğü Sağlık İşleri Md	Açılan merkez sayısı

		4.1.2. Yaşlılara yönelik evde bakım hizmetlerinin verilmesi	2024 – 2026	Sosyal Yardım İşleri Müdürlüğü Sağlık İşleri Müdürlüğü	Basın Yayın ve Halkla İlişkiler Müdürlüğü Kültür ve Sosyal İşler Müdürlüğü Sağlık İşleri Müdürlüğü	Hizmet sunulan kişi sayısı
		4.1.3. Çocuk ve gençlerin ailelerine yönelik bilinçlendirme çalışmaları yürütülmesi	2023 – 2026	Kadın ve Aile Hizmetleri Müdürlüğü Aile Danışma ve Eğitim Merkezi Çocuk Masası Birimi	Basın Yayın ve Halkla İlişkiler Müdürlüğü Kültür ve Sosyal İşler Müdürlüğü Sağlık İşleri Müdürlüğü	Çalışmadan yararlananların sayısı
		4.1.4. Çocuklara yönelik etkinliklerin düzenlenebileceği sosyal amaçlı mekanlar oluşturulması	2024 – 2026	Park ve Bahçeler Müdürlüğü Fen İşleri Müdürlüğü	Basın Yayın ve Halkla İlişkiler Müdürlüğü Kadın ve Aile Hizmetleri Müdürlüğü	Oluşturulan mekan sayısı
		4.1.5. Çocuklara yönelik ihmal ve istismar ile ilgili farkındalık çalışmaları yürütülmesi	2024 – 2026	Kadın ve Aile Hizmetleri Müdürlüğü Aile Danışma ve Eğitim Merkezi Çocuk Masası Birimi	Basın Yayın ve Halkla İlişkiler Müdürlüğü Sağlık İşleri Müdürlüğü	Yapılan farkındalık çalışma sayısı
		4.1.6. Önemli gün ve haftalarda çocuklara ve gençlere yönelik etkinlikler planlanması	2024 – 2026	Kadın ve Aile Hizmetleri Müdürlüğü Aile Danışma ve Eğitim Merkezi Çocuk Masası Birimi Kültür ve Sosyal İşler Müdürlüğü	Basın Yayın ve Halkla İlişkiler Müdürlüğü	Yapılan etkinlik sayısı

5. İlçede bulunan sosyal mekanların ve belediyeye ait hizmet alanlarının kadınlar, çocuklar, yaşlılar ve engellilere yönelik erişilebilirlik durumunun tespit edilmesi	5.1. Erişilebilirliğin tespit edilmesine yönelik değerlendirme çalışmalarının artırılması	5.1.1. İlçede bulunan sosyal mekanların erişilebilirliğinin değerlendirilmesi	2023	Park ve Bahçeler Müdürlüğü Fen İşleri Müdürlüğü Sağlık İşleri Müdürlüğü Kentsel Tasarım Müdürlüğü	İzmir Büyükşehir Belediyesi Kadın ve Aile Hizmetleri Müdürlüğü Sosyal Yardım İşleri Müdürlüğü Destek Hizmetleri Müdürlüğü Araştırma ve Geliştirme Müdürlüğü	Değerlendirme çalışması sayısı
		5.1.2. Belediyeye ait hizmet alanlarının erişilebilirliğinin değerlendirilmesi	2023	Park ve Bahçeler Müdürlüğü Fen İşleri Müdürlüğü Sağlık İşleri Müdürlüğü Kentsel Tasarım Müdürlüğü	İzmir Büyükşehir Belediyesi Kadın ve Aile Hizmetleri Müdürlüğü Sosyal Yardım İşleri Müdürlüğü Destek Hizmetleri Müdürlüğü Araştırma ve Geliştirme Müdürlüğü	Değerlendirme çalışması sayısı
6. Kentsel haklar ve hizmetler ile ilgili kadınların bilgi ve farkındalık düzeyinin artırılması.	6.1. Kadınların kent yaşamında karşılaştıkları zorluklarda doğru yönlendirmenin yapılması	6.1.1. Kentsel haklar ve hizmetler ile ilgili muhtarlar ile birlikte mahalle bazlı toplantılar yapılması	2024-2026	Muhtarlık İşleri Müdürlüğü Kadın ve Aile Hizmetleri Müdürlüğü	İlçemizdeki tüm Muhtarlar Basın Yayın ve Halkla İlişkiler Müdürlüğü İlgili STK'lar	Düzenlenen toplantı sayısı
7. Dezavantajlı çocuklara yönelik sosyal faaliyetlerin yaygınlaştırılması	7.1. Dezavantajlı çocuklara yönelik sosyal faaliyetlerin gezici otobüsler aracılığı ile yürütülmesi	7.1.1. Gezici otobüsler ile çocuklara yönelik oyun, atölye çalışmaları, spor, eğlence gibi aktiviteler yürütülmesi	2024-2026	Kadın ve Aile Hizmetleri Müdürlüğü Kültür ve Sosyal İşler Müdürlüğü Spor İşleri Müdürlüğü	Ulaşım Hizmetleri Müdürlüğü Basın Yayın ve Halkla İlişkiler Müdürlüğü İlgili STK'lar	Yürütülen faaliyet sayısı